

T.C
KÜÇÜKÇEKMECE KAYMAKAMLIĞI
ALAATTİN KEYKUBAT İLKOKULU MÜDÜRLÜĞÜ

2024-2028 STRATEJİK PLANI



Medeniyet yolunda başarı yenileşmeye bağlıdır.

M. Kemal Atatürk

Okul/Kurum Bilgileri

Okulumuzun temel girdilerine ilişkin bilgiler altta yer alan okul künyesine ilişkin tabloda yer almaktadır.

Tablo 1: Temel Bilgiler

İli: İSTANBUL		İlçesi: KÜÇÜKÇEKMECE	
Adres:	İnönü Mahallesi Şehit Dinçer Demir SokakNo:3 Küçükçekmece-Sefaköy-İstanbul	Coğrafi Konum (link)	
Telefon Numarası:	0212 6989435	Faks Numarası:	
e- Posta Adresi:	741004@meb.k12.tr	Web sayfa adresi:	www.alaattinkeykubatio.meb.k12.tr
Kurum Kodu:	741004	Öğretim Şekli:	Tekli Eğitim

SUNUŞ

Alaattin Keykubat İlkokulu 30 yılı aşkın birikimi ve kültürü ile İnönü Mahallesi'nin önemli eğitim öğretim kurumlarından biridir. Adını Anadolu Selçuklu Devleti'nin en büyük hükümdarı Alaattin Keykubat'tan almıştır.

Yaklaşık 35 yıllık kurumsal geçmişe sahip olan bir okuldaki beklenen, hiç şüphesiz kurumsal kültürüdür. Belki de hızlı göçün getirdiği sosyal yapıdaki kırılmalara böyle bir kültürün oluşmasına izin vermemiştir. Son yıllarda yapılan atılımlar ve verilen çaba öncelikle sağlam, kalıcı ve örnek bir okul kültürünün oluşması içindir. Bu konuda da belirli bir mesafe alınmıştır.

Okul, bulunduğu çevreyle etkileşimi kaçınılmaz olan açık bir sistemdir. Elbette okulun misyonlarından birisi bulunduğu çevreyi olumlu yönde dönüştürüp çevrenin de gelişimine ivme kazandırmaktır. Ancak özellikle sosyal çevrenin demografik yapısı okulun kimliğine ister istemez etki yapar. Bu durumun olumsuz etkilerini en aza indirmek, okulun çevreye verdiği çıktılarının çevreden alınan olumsuz girdilerden daha fazla olmasına bağlıdır.

İçinde bulunduğu çevre şartları değerlendirildiğinde okulumuzun yüklendiği misyonun ağırlığı daha da artmaktadır. Hazırladığımız bu stratejik plan ile bu büyük sorumluluğun altından kalkabilmenin ve belirlenen vizyona ulaşabilmenin kroki çizilmiştir. Yeni kamu hizmeti anlayışı ile daha kaliteli hizmet sunabilmek ve paydaşlarımızın memnuniyetini artırmak için bu plan önemli bir araç olacaktır.

Hedefi olmayanlar, geleceğini planlamayanlar yerinde saymaya mahkûm olurlar. “Nereye gideceğini bilmeyen gemiye hiçbir rüzgâr yardım etmez.” sözü hedefsizliğin getireceği sonu çok güzel anlatmaktadır. Ne yapmayı bilmeden beklemek hele çevrede esen birçok fırsat rüzgârından habersiz beklemek, insanı zaman ve kaynak israfının en üst noktasına taşır. Bu plan bize bu konuda rehber olacaktır.

Okulumuzun 2024-2028 Stratejik Planının iyi ve etkin bir uygulama ile hizmet kalitesini artıracığı ve daha müreffeh, daha aydın yarınlara köprü olacağı inancıyla tüm paydaşlarımıza saygılarımı sunuyorum.

Caner KURU
Okul Müdürü

İÇİNDEKİLER

SUNUŞ	4
1. GİRİŞ VE STRATEJİK PLANIN HAZIRLIK SÜRECİ	6
1.1. STRATEJİ GELİŞTİRME KURULU VE STRATEJİK PLAN EKİBİ	6
1.2. PLANLAMA SÜRECİ.....	7
2. DURUM ANALİZİ	8
2.1. KURUMSAL TARİHÇE	9
2.2. UYGULANMAKTA OLAN STRATEJİK PLANIN DEĞERLENDİRİLMESİ.....	10
2.3. YASAL YÜKÜMLÜLÜKLER VE MEVZUAT ANALİZİ	12
2.4. ÜST POLİTİKA BELGELERİ ANALİZİ.....	14
2.5. FAALİYET ALANLARI İLE ÜRÜN/HİZMETLERİN BELİRLENMESİ	16
2.6. PAYDAŞ ANALİZİ	18
2.7. OKUL İÇİ ANALİZ	24
2.8. ÇEVRE ANALİZİ (PESTLE).....	34
2.9. GZFT ANALİZİ.....	37
2.10. TESPİT VE İHTİYAÇLARIN BELİRLENMESİ.....	42
3. GELECEĞE BAKIŞ	43
3.1. MİSYONUMUZ	43
3.2. VİZYONUMUZ	43
3.3. TEMEL DEĞERLERİMİZ	43
4. AMAÇ, HEDEF VE PERFORMANS GÖSTERGESİ İLE STRATEJİLERİN BELİRLENMESİ	44
4.1. AMAÇ, HEDEF, PERFORMANS GÖSTERGELERİ VE STRATEJİLER.....	44
4.2. MALİYETLENDİRME	53
5. İZLEME VE DEĞERLENDİRME	54

1. GİRİŞ VE STRATEJİK PLANIN HAZIRLIK SÜRECİ

1.1. Strateji Geliştirme Kurulu ve Stratejik Plan Ekibi

Strateji Geliştirme Kurulu: Okul müdürünün başkanlığında, bir okul müdür yardımcısı, bir öğretmen ve okul/aile birliği başkanı ile bir yönetim kurulu üyesi olmak üzere 5 kişiden oluşan üst kurul kurulur.

Stratejik Plan Ekibi: Okul müdürü tarafından görevlendirilen ve üst kurul üyesi olmayan müdür yardımcısı başkanlığında, belirlenen öğretmenler ve gönüllü velilerden oluşur.

Çalışmaları yürüten ekip ve kurul bilgileri altta verilmiştir.

Tablo 2. Strateji Geliştirme Kurulu ve Stratejik Plan Ekibi

Strateji Geliştirme Kurulu Bilgileri		Stratejik Plan Ekibi Bilgileri	
Adı Soyadı	Ünvanı	Adı Soyadı	Ünvanı
Caner KURU	Okul Müdürü	Mustafa AKKUZU	Müdür Yardımcısı
Durmuş BOZKURT	Müdür Yardımcısı	Turgut POYRAZ	Sınıf Öğretmeni
Gülcan ULUOĞULLARI	Sınıf Öğretmeni	Mehmet ADIGÜZEL	Sınıf Öğretmeni
Tuba TUFAN	Sınıf Öğretmeni	Özlem TOPÇU	Veli
Sevim KURUKAYA	Okul Aile Birliği Başkanı	Ahsen KARATEKİN	Veli

1.2. Planlama Süreci

5018 sayılı Kamu Malî Yönetimi ve Kontrol Kanunu ile kamu idarelerinin kalkınma planları, Cumhurbaşkanı tarafından belirlenen politikalar, programlar, ilgili mevzuat ve benimsedikleri temel ilkeler çerçevesinde stratejik planlarını hazırlamaları ve bütçelerini planda öngörülen amaç ve hedefleri ile uyumlu biçimde performans programlarına dayalı olarak oluşturmaları gerektiği hükme bağlanmıştır. Bu sayede kamu idarelerinin politika geliştirme kapasitelerinin artırılması, bütçe hazırlama ve uygulama süreçlerinde mali disiplinin sağlanması, kaynakların stratejik önceliklere göre etkili, ekonomik ve verimli kullanılması ve hesap verme sorumluluğunun geliştirilmesi beklenmektedir.

Stratejik plan hazırlık çalışmalarının başladığı, Bakanlık merkez ve taşra birimlerine 2022/21 sayılı Genelge ile duyurulmuştur. Genelge’de, stratejik yönetim anlayışının öneminden, planlamanın yasal dayanağından, MEB’in 2010-2014, 2015-2019 ve 2019-2023 Stratejik Planları ile kaydettiği ilerlemelerden bahsedilmiştir. Ayrıca Stratejik planlama uygulamaları, stratejik yönetim kültürünün Bakanlık genelinde hâkim kılınması için Bakanlık merkez teşkilatından başlayarak il ve ilçe millî eğitim müdürlükleri ile okul ve kurumlarımıza yaygınlaştırılmıştır.

Başarılı bir stratejik planlamanın önemli adımları arasında plan hazırlık çalışmalarının belli bir sistematik yapı içerisinde yürütülmesi ve hazırlık sürecinde katılımcılığın yüksek düzeyde olması ile ekip çalışmasının sağlıklı bir şekilde gerçekleşmesi yer almaktadır. Hazırlık dönemindeki çalışmalar Strateji Geliştirme Başkanlığınca yayımlanan Millî Eğitim Bakanlığı 2024-2028 Stratejik Plan Hazırlık Programı’nda detaylı olarak ele alınmıştır.

Okulumuzda 2024-2028 dönemi stratejik plan hazırlanma süreci Strateji Geliştirme Kurulu ve Stratejik Plan Ekibi’nin oluşturulması ile başlamıştır. Ekip tarafından oluşturulan çalışma takvimi kapsamında ilk aşamada durum analizi çalışmaları yapılmış ve durum analizi aşamasında, paydaşlarımızın plan sürecine aktif katılımını sağlamak üzere paydaş anketi, toplantı ve görüşmeler yapılmıştır. Durum analizinin ardından geleceğe yönelim bölümüne geçilerek okulumuzun/kurumumuzun amaç, hedef, gösterge ve stratejileri belirlenmiştir.

2. DURUM ANALİZİ

Katılımcı ve esnek bir planlama yaklaşımı olan stratejik planlama; kurumların mevcut durum, misyon ve temel ilkelerinden hareketle geleceğe dair oluşturulan vizyona uygun hedefler saptayarak başarılarını izleme ve değerlendirme sürecidir.

Stratejik planlama sürecinin ilk adımı olan durum analizi, okulumuzun/kurumumuzun “neredeyiz?” sorusuna cevap vermektedir. Okulumuzun/kurumumuzun geleceğe yönelik amaç, hedef ve stratejiler geliştirebilmesi için öncelikle mevcut durumda hangi kaynaklara sahip olduğu ya da hangi yönlerinin eksik olduğu ayrıca, okulumuzun/kurumumuzun kontrolü dışındaki olumlu ya da olumsuz gelişmelerin neler olduğu değerlendirilmiştir. Dolayısıyla bu analiz, okulumuzun/kurumumuzun kendisini ve çevresini daha iyi tanımasına yardımcı olacak ve stratejik planın sonraki aşamalarından daha sağlıklı sonuçlar elde edilmesini sağlayacaktır.

Durum analizi bölümünde, aşağıdaki hususlarla ilgili analiz ve değerlendirmeler yapılmıştır;

- Kurumsal tarihçe
- Uygulanmakta olan planın değerlendirilmesi
- Mevzuat analizi
- Üst politika belgelerinin analizi
- Faaliyet alanları ile ürün ve hizmetlerin belirlenmesi
- Paydaş analizi
- Kuruluş içi analiz
- Dış çevre analizi (Politik, ekonomik, sosyal, teknolojik, yasal ve çevresel analiz)
- Güçlü ve zayıf yönler ile fırsatlar ve tehditler (GZFT) analizi
- Tespit ve ihtiyaçların belirlenmesi

2.1. KURUMSAL TARİHÇE

Okul, 1990-1991 eğitim-öğretim yılında Alaattin Keykubat İlköğretim Okulu adıyla açılmış olup, adını Anadolu Selçuklu Devleti'nin hükümdarı Alaaddin Keykubat'tan almıştır.

Okulun ilk müdürü Zarif SARITAÇ olmuştur. 1990-1991 Eğitim Öğretim Yılı itibariyle 20 derslikte faaliyette olan okulumuz ilkokul (1.kademe) toplam 17 sınıf ve ortaokul (2.kademe) toplam 3 sınıfıyla tekli eğitim yapmıştır.

Okulun mevcudu ve buna paralel olarak sınıf sayıları artınca 1996-1997 Eğitim ve Öğretim Yılından itibaren ikili öğretime geçilmiştir. 1999 yılında İnönü İlköğretim Okulunun açılmasıyla Alaattin Keykubat İlköğretim Okulu'ndan 10 öğretmen sınıflarıyla beraber İnönü İlköğretim Okulu'na geçmişlerdir. Böylece okul, 1999-2000 Eğitim ve Öğretim Yılı itibariyle yeniden tekli eğitime geçmiştir.

Özellikle 1999 depreminden sonra yoğunlaşan okul bina denetimlerinde okul binasının depreme karşı güçlendirilmesine karar verilmiş ve 2007-2008 Eğitim ve Öğretim Yılı'nın birinci yarı yılında öğrenciler İnönü İlköğretim Okuluna taşınmak suretiyle okul binasının güçlendirilmesi yapılmıştır.

Eğitim sisteminde 12 yıl zorunlu eğitime geçişle beraber 2012-2013 Eğitim ve Öğretim yılında Alaattin Keykubat İlkokulu ve Alaattin Keykubat Ortaokulu olarak aynı binada eğitim verilmeye devam edilmiştir. Dönüşüm işlemleri kapsamında okulun tamamen ilkokula dönüştürülmesi sonucunda okul, 2013-2014 Eğitim ve Öğretim Yılından itibaren Alaattin Keykubat İlkokulu olarak faaliyete devam etmiştir.

Okul, e-twinning proje çalışmaları kapsamında 2020 yılında uluslararası kalite etiketi, 2021 yılında ulusal kalite etiketi almıştır. Sportif etkinlikler ve sporcu lisansının artırılmasındaki başarıları dolayısıyla 2022 yılında "Spor Dostu Okul" unvanı almıştır.

Fatih Projesi kapsamında 2023 yılında, ilkokul sınıfları dersliklerinin tümüne ve özel eğitim sınıfı dersliğine etkileşimli tahtalar yerleştirilmiştir.

Okul bugün; 16 ilkokul sınıfı, 4 anasınıfı, 1 özel eğitim sınıfı şubeleriyle ilkokulda tekli eğitim anasınıfında ikili eğitim olmak üzere hizmet vermeye devam etmektedir.

2.2. Uygulanmakta Olan Stratejik Planın Değerlendirilmesi

Alaattin Keykubat İlkokulu 2019-2023 Stratejik Planı 2019 yılında yürürlüğe girmiştir. Stratejik Plan; hazırlık süreci, durum analizi, geleceğe bakış, maliyetlendirme ile izleme ve değerlendirme bölümlerinden oluşmaktadır. 2019-2023 Stratejik Planı'nda 3 amaç, 6 hedef, 57 performans göstergesi ve 56 eylem bulunmaktadır. Söz konusu performans göstergeleri incelendiğinde, önceki döneme göre ilerleme sağlayan, mevcut durumunu koruyan ya da gerileme olduğu tespit edilen bazı performans göstergeleri olduğu saptanmıştır.

Okulun 2019-2023 Stratejik Planı'nda yer alan ve "Kayıt bölgemizde yer alan bütün ilkokul kademesindeki öğrencilerin okullaşma oranlarını artıran, uyum ve devamsızlık sorunlarını gideren, onlara katılım ve tamamlama imkânı sunan etkin bir eğitim ve öğretime erişim süreci hâkim kılınacaktır." şeklinde ifade edilen Amaç 1 kapsamında toplam 1 hedef ve 9 performans göstergesi bulunmaktadır. Bu performans göstergelerinin 5'inde hedefe ulaşılmıştır. 3'ünde %50 -75 arasında performans sergilenmiştir. Performans göstergelerinin 1'inde ise veri elde edilememiştir.

"Öğrencilerimizin gelişen dünyaya uyum sağlayacak şekilde bilişsel, duyuşsal ve fiziksel bakımdan donanımlı bireyler olabilmesi için eğitim ve öğretimde kalite artırılabilecektir." şeklinde ifade edilen Amaç 2 kapsamındaki performans göstergeleri incelendiğinde, 3 göstergede plan dönemi başlangıç değerlerine kıyasla ilerleme kaydedildiği tespit edilmiştir. Amaç 2'deki Toplam 1 alt hedefteki 17 performans göstergesinden 10'unda %75 ve üzerinde performans sergilenirken 1'sinde %50-75 performans 2'sinde %25-50 arasında performans sergilenmiştir. Göstergelerden 1'inde ise veri alınamamıştır.

Okulun 2019-2023 Stratejik Planı'nda yer alan Amaç 3 "Okulumuzun beşerî, mali, fiziki ve teknolojik unsurları ile yönetim ve organizasyonu, eğitim ve öğretimin niteliğini ve eğitime erişimi yükseltecek biçimde geliştirilecektir." şeklinde ifade edilmiş olup bu amaç kapsamında 3 alt hedefte toplam 31 performans göstergesi yer almaktadır. Söz konusu performans göstergelerinin 13 tanesinde plan hedefine paralel veriler

kaydedilmiştir. Göstergelerin 7'sinde %75 ve üzeri performans sergilenmiştir. Performans göstergelerinin 6'sında %50 -75ve üzeri performans sergilenirken 5'inde ise veri elde edilememiştir.

Sonuç olarak, Alaattin Keykubat İlkokulu 2019-2023 Stratejik Planı'nda yer alan performans göstergelerinin 17'sinde %75 ve üzerinde, 10' unda %50-75 arasında, 2'sinde %25-50 aralığında performans gösterildiği tespit edilmiştir. Diğer taraftan 21 performans göstergesinde hedefe ulaşıldığı görülmektedir. Bunlarla birlikte, performans göstergelerinin 10 tanesinde veri üretilmediği ya da hedeften uzak kaldığı belirlenmiştir. Söz konusu performans göstergelerine yönelik veri üretilmemesinin ve hedeflenen değerlere ulaşılamamasının gerekçeleri olarak salgın süreci, ekonomik nedenler, Kahramanmaraş merkezli depremlerin etkisi ve mevzuattaki öngörülemeyen değişiklikler olduğu değerlendirilmektedir. Tüm bu değerlendirmeler göz önünde bulundurulduğunda, Alaattin Keykubat İlkokulu 2024-2028 Stratejik Planı dönemi için kurumun güçlü yönlerinden ve fırsatlarından yararlanarak önceki tecrübeleri de gözetenek günümüz ve gelecek hedeflerine uygun ve ulaşılabilir performans göstergelerinin belirlenmesine yönelik çalışmalar yapılmıştır.

2.3. Yasal Yüklölükler ve Mevzuat Analizi

Okulumuz; Millî Eğitim Bakanlığının taşra teşkilatındaki görevlerinin yürütölmesinden sorumludur. Bu anlamda, Müdürlüğümüz birinci derecede Kaymakamlık Makamına karşı sorumludur. Müdürlüğümüz, sorumluluğunu Kanun, Kanun Hükmünde Kararname, Tüzük, Yönetmelik, Yönerge, Genelge ve Emirler ile Millî Eğitim Temel İlkeleri çerçevesinde yerine getirir. Okulumuzun görev ve yetkilerini düzenleyen çok sayıda kanun ve yönetmelik bulunmaktadır. Bunlardan;

- 1739 sayılı Millî Eğitim Temel Kanunu,
- 222 sayılı kanun
- MEB Okul Öncesi ve İlköğretim Kurumları Yönetmeliği
temel oluşturmaktadır.

Tablo :3 Yasal Yükümlülük ve Mevzuat Analizi Tablosu

Yasal Yükümlülük	Dayanak	Tespitler	İhtiyaçlar
Öğrencileri ilgi, istidat ve kabiliyetleri yönünden yetiştirerek hayata ve üst öğrenime hazırlamak	1739 Sayılı Milli Eğitim Temel Kanunu Madde 23, 2. bend	*Sınıf mevcutlarının fazla olması nedeniyle öğrencilerin bireysel ilgi ve yeteneklerine yeterince zaman ayıramama *Ailelerin akademik kaygılarının yüksek olması	<ul style="list-style-type: none">• Öğrencilerin ilgi ve yeteneklerini keşfetmeye yönelik ailelerle iş birliği kurulması ve seminerler yoluyla sınıf öğretmeni ve ailelere rehberlik edilmesi• Öğrencilerin yeteneklerini keşfetmeleri için farklı sosyal, kültürel, sportif ve akademik çalışmaların planlanması ve öğrencilerin ilgi duydukları alanlara ilişkin aktivitelere katılımlarının desteklenmesi
Çocukların devamsızlıklarını takip ederek, okula devamlarını sağlamak	MEB Okul Öncesi ve İlköğretim Kurumları Yönetmeliği Madde 18, 3. bend	*Devamsız öğrencilerin okula devamı için yapılan ev ziyaretleri yapılması. *Öğrencilerin uyum ve devamsızlık sorunlarının tespitinde kullanılan yöntemlerin sınırlılığı	<ul style="list-style-type: none">• Devamsızlıkla ilgili ev ziyaretlerinin düzenli aralıklarla yapılması ve sistematik olarak devamsız öğrencilerin takibinin yıl boyunca yapılması• Öğrencilerin okula gelmesini teşvik edecek kültürel, sosyal ve sportif faaliyetlerin paydaşlarla iş birliği kurularak artırılması
Her Türk çocuğuna iyi bir vatandaş olmak için gerekli temel bilgi, beceri, davranış ve alışkanlıkları kazandırmak; onu milli ahlak anlayışına uygun olarak yetiştirmek.	1739 sayılı Milli Eğitim Temel Kanunu madde 23, 1. bend	İlköğretim çağında bulunan öğrencilerimize istenilen davranış ve alışkanlıkların kazandırılması	<ul style="list-style-type: none">• Öğrencilerimizde istendik davranışları elde edebilmek için rehber öğretmenler liderliğinde sınıf öğretmenlerince eş zamanlı olarak çeşitli faaliyetler yapılması• Öğrencilerimizde milli ahlak anlayışının geliştirilebilmesi amacıyla rehber öğretmenler liderliğinde sınıf öğretmenleri tarafından eş zamanlı olarak çeşitli faaliyetler gerçekleştirilmesi
İlköğretim Kurumları Yönetmeliği Madde 6 a bendi	6)İlkokula Kayıt: a)(Değişik:RG-10/7/2019-30827) İlkokulların birinci sınıflarına, kayıtların yapıldığı yılın eylül ayı sonu itibariyle 69 ayını dolduran çocukların kaydı yapılır. Ayrıca 66,67 ve 68 aylık çocuklardan velisinin yazılı isteği bulunanlar da ilkokul birinci sınıfa kaydedilir.	*66,67 ve 68 aylık çocukların fiziksel, zihinsel, duygusal ve dil gelişimleri bakımından hazır bulunuşluk seviyelerinin yeterli düzeyde olmaması. *Çocukların 72 aydan önce ilkokul 1. sınıfa başlamalarının başta kaygı bozuklukları, okul başarısızlığı, kendine güvensiz olarak büyümeleri ve davranış sorunlarının ortaya çıkması.	<ul style="list-style-type: none">• 66-68 ay arası çocuklar okula başlatılmadan önce hazır bulunuşluk durumlarının uzmanlarca tespit edilmesi.• Bu yaş aralığında olan çocuklarını okula göndermek isteyen velilere bilinçlenmeleri adına uzmanlarca seminerler düzenlenmesi

2.4. Üst Politika Belgeleri Analizi

Üst politika belgeleri;

- 12. Kalkınma Planı
- Cumhurbaşkanlığı Programı,
- Orta Vadeli Program,
- Cumhurbaşkanlığı Yıllık Programı,
- Millî Eğitim Bakanlığı Stratejik Planı,
- İl Millî Eğitim Müdürlüğü Stratejik Planı,
- İlçe Millî Eğitim Müdürlüğü Stratejik Planı

Üst Politika belgeleri ayrıntılı olarak taranmış ve bu belgelerden yer alan politikalar incelenmiştir. Bu çerçevede, Alaattin Keykubat İlkokulu 2024- 2028 Stratejik Planı'nın Stratejik Amaç, Hedef, Performans Göstergeleri ve Stratejileri hazırlanırken bu belgelerden yararlanılmıştır. Üst Politika Belgelerinde yer almayan ancak okulumuzun Durum Analizi kapsamında önceliklendirdiği alanlara Geleceğe Yönelim bölümünde yer verilmiştir.

Tablo 4. Üst Politika Belgeleri Analizi Tablosu

Üst Politika Belgesi	İlgili Bölüm/Referans	Verilen Görevler/İhtiyaçlar
MEB Stratejik Planı	Hedef: 1.2 Okul öncesi eğitim desteklenerek erişim imkânları artırılacaktır.	PG 1..1 İlkokul birinci sınıf öğrencilerinden en az bir yıl okul öncesi eğitim almış öğrenci oranı
MEB Stratejik Planı	Hedef: 1.3 Temel eğitimde bilimsel, sosyal, sportif, kültürel, sanatsal ve toplumsal hizmet gibi alanlarda etkinliklere katılım oranı artırılacak ve sürekli öğrenmeye teşvik etmek amacıyla öğrencilere okuma kültürü kazandırılacaktır.	PG-1.3.1 Temel eğitimde en az bir sosyal Etkinliğe katılan öğrenci oranı
MEB Stratejik Planı	Hedef: 1.4 İlkokul ve ortaokulda öğrenme kayıplarını azaltmaya yönelik destekleyici mekanizmalar güçlendirilecektir..	PG-1.4.3 İlkokullarda yetiştirme programına dâhil olması beklenen öğrencilerin programa katılma oranı

2.5. Faaliyet Alanları ile Ürün/Hizmetlerin Belirlenmesi

Tablo 5. Faaliyet Alanları Ürün ve Hizmetler Tablosu

FAALİYET ALANLARI		ÜRÜN VE HİZMETLER	
YÖNETİM	Okul Ve Bina İşleri	Kurul ve Komisyonların kurulması	
		Veli Toplantıları ve Öğretmenler Kurulu Toplantıları	
		Resmi yazışmaların güncel ve etkin yürütülmesi	
		Bina Bakım ve Onarımı	
		Taşınır mal temini ve kayıt altına alınması	
		Taşınırların bakım ve onarımı	
		Arsiv hizmetleri	
		Okul web sitesinin düzenlenmesi ve güncel tutulması	
		Okul bahçesi ve oyun alanlarının düzenlenmesi	
		Okul-Aile Birliği rehberlik ve denetimi	
		Stratejik Plan hazırlanması	
		Sivil savunma Tedbir Planı ve Sabotajlara Karşı Korunma Planı hazırlanması	
		Personel İşleri	Maas bordrosu
			Ek ders bordrosu
	Doğum, Evlenme, Cenaze gideri v.b. yardımlar		
	Nöbetlerin düzenlenmesi		
	Derece ve kademe terfileri		
	Ödüllendirme		
	Personel Kimlik Kartı		
	Görev Yeri Belgesi		
	Hastalık İzinleri		
	Mazeret izinleri		
	Personel Nakil Belgesi		
	Norm kadroların tespiti ve güncel tutulması		
	Personel iş ve işlemleri ile ilgili duyuruların yapılması		
	Öğrenci İşleri	Yeni kayıt	
		Okullar arası nakiller	
		Devamın izlenmesi	
		Başarıların değerlendirilmesi	
		Davranışların değerlendirilmesi	
Karne düzenlenmesi			
	İhtiyaç sahibi öğrencilere yardım edilmesi		

		Diploma Kavıt Örneđi düzenlemesi	
		Sınıf Geçme Defteri düzenlenmesi	
		Öğrenci Belgesi düzenlemesi	
		Servis Hizmetleri	
		Kantin Hizmetleri	
		RAM Yönlendirme Hizmetleri	
EĐİTİM VE ÖĐRETİM	Okul Öncesi	Cocukların beden, zihin ve duygu gelişmesini ve iyi alışkanlıklar kazanmasını sağlamak	
		İlkokula hazırlamak	
	İlkokul	Öğrenciye iyi bir vatandaş olmak için gerekli temel bilgi, beceri, davranış ve alışkanlıkları kazandırmak	
		Ortaokula hazırlamak	
		İYEP işlemleri	
	Özel Eğitim	Öğrencilerin eğitim ihtiyaçları, Üst öğrenime hazırlamak	
	Rehberlik ve Psikolojik Danışma		Bireyin tüm yönleriyle en üst düzeyde gelişimi ve uyum sağlması için gerekli planlamayı yapmak
			Eđitsel rehberlik
			Kişisel rehberlik
			RAM raporları doğrultusunda Bireysel Eğitim Planı yapma ve uygulama
	Sosyal, Kültürel ve Sportif Faaliyetler		Geziler
			Yarışmalar
			Öğrenci Meclisi çalışmaları
			Tiyatro ve Sinema
			Sportif Etkinlikler
			Turnuvalar
			Satranç
			Görsel Sanatlar
			Kulüp Çalışmaları
			Toplum Hizmeti Çalışmaları
		Halk oyunları	
		Sergiler	
Sivil Savunma		Okul Gazetesi ve Okul Dergisi	
		Deprem Tatbikatı	
		Tahliye tatbikatı	
Veliler		HEM iş birliğiyle okuma yazma kursları açmak	
		Eđitim seminerleri düzenlemek	
		Toplantılar yapmak	

2.6. Paydaş Analizi

Kurumumuzun temel paydaşları öğrenci, veli ve öğretmenlerdir. Okulun çevresiyle etkileşimli açık bir sistem olması paydaş kitlesinin çok geniş olmasını da beraberinde getirir. Paydaşlarımızın görüşleri anket, toplantı, dilek ve istek kutuları, elektronik ortamda iletilen önerilerde dâhil olmak üzere çeşitli yöntemlerle sürekli olarak alınmaktadır. Stratejik plan hazırlama sürecinde de temel paydaşlarımız olan öğrenciler, veliler ve öğretmenlere ayrı ayrı anketler düzenlenmiştir.

Öğretmen Anketi Sonuçları

Stratejik Plan hazırlama sürecinde internet ortamında hazırlanıp yapılan öğretmen anketine 20 öğretmen katılmıştır. Veriler incelendiğinde en yüksek “kesinlikle katılıyorum” oranı %83,3 ile “Kurumdaki tüm duyurular çalışanlara zamanında iletilir.” ölçütü olmuştur. “Katılıyorum” ve “kesinlikle katılıyorum” cevapları birlikte alındığında en fazla memnuniyet alanları “Her türlü ödüllendirmede adil olma, tarafsızlık ve objektiflik esastır.” “Kendimi, okulun değerli bir üyesi olarak görürüm.” “Çalıştığım okul bana kendimi geliştirme imkânı tanımaktadır.” “Yöneticilerimiz, yaratıcı ve yenilikçi düşüncelerin üretilmesini teşvik etmektedir.” “Alanıma ilişkin yenilik ve gelişmeleri takip eder ve kendimi güncellerim.” alanları olmuştur. Diğer maddelere bakıldığında da memnuniyet oranların %70 ‘in üzerinde olduğu görülür.

Verilerde “kısmen katılıyorum” ve “katılmıyorum” cevapları beraber incelendiğinde öğretmenlerin en sorunlu olarak gördükleri alanlarda “Okul teknik araç ve gereç yönünden yeterli donanıma sahiptir.” alanı (%42,3) birinci sırayı almıştır. Bu alanı “Okulda çalışanlara yönelik sosyal ve kültürel faaliyetler düzenlenir.” (%25), ve “Okulda sadece öğretmenlerin kullanımına tahsis edilmiş yerler yeterlidir.” (%16,7) alanları takip etmiştir.

Ankette öğretmenlerden yazılı cevap olarak istenilen okulun olumlu yönlerinde en fazla memnun olunan husus olarak neredeyse tamamında “çalışanlar arasındaki uyum”, “işbirliği” v.b. ifadeler dikkat çekmiştir. Okulun olumsuz görülen yönleri olarak da öne çıkan bir husus tespit edilmemiştir.

Veli Anketi Sonuçları

Stratejik Plan hazırlama sürecinde internet ortamında hazırlanıp yapılan veli anketine toplam 231 veli katılmıştır. Toplam veli sayısı göz önüne alındığında ankete katılım oranı %36 olarak gerçekleşmiştir.

Veriler incelendiğinde ve “katılıyorum ve “kesinlikle katılıyorum” cevapları birlikte ele alındığında en fazla memnuniyet alanı %93,0 ile “Çocuğumun okulunu sevdiğini ve öğretmenleriyle iyi anlaştığını düşünüyorum” maddesi olmuştur. Bunu, “Bizi ilgilendiren okul duyurularını zamanında öğreniyorum.” (%91,3), “İhtiyaç duyduğumda okul çalışanlarıyla rahatlıkla görüşebiliyorum.”(%84,8) “Okulda yabancı kişilere karşı güvenlik önlemleri alınmaktadır.” (%83,6) maddeleri izlemiştir. Memnuniyet oranında “Okul teknik araç ve gereç yönünden yeterli donanıma sahiptir.” maddesi %49,4 ve “Okul binası ve diğer fiziki mekanlar yeterlidir.” maddesi %42,8 ile son iki sırada yer alırken diğer maddelerin tümünün memnuniyet oranları %50’nin üzerinde gerçekleşmiştir. Verilerde “kısmen katılıyorum” ve “katılmıyorum” cevapları beraber incelendiğinde velilerin en sorunlu olarak gördükleri alanlarda “Okulun binası ve diğer fiziki mekânları yeterlidir” alanı (%34,2) birinci sırayı almıştır. Bu alanı “Okul her zaman temiz ve bakımlıdır.” alanı %33,7 ile takip etmiştir. Üçüncü ve dördüncü sıraları da “Okulumuzda yeterli miktarda sanatsal ve kültürel faaliyetler düzenlenmektedir.” (%28,6) ve “Okul teknik araç ve gereç yönünden yeterli donanıma sahiptir” (%28,5), almıştır. “Okulun binası ve diğer fiziki mekânları yeterlidir” sorusunun düşük puanlı çıkmasında bahçenin alanının nispeten küçük olması ve spor salonunun bulunmaması unsurlarının etkili olduğu değerlendirilebilir.

Ankette velilerden yazılı cevap olarak istenilen okulun olumlu yönlerinde en fazla memnun olunan husus olarak “Öğretmenlerin ilgili, özverili, çalışkan ve başarılı olmaları”, “etkinlikler” “veli seminerlerinin olması” “güvenliği” gibi ifadeler dikkat çekmiştir. Okulun olumsuz görülen yönleri olarak da daha çok “temizlik” “bahçe alanının küçük olması” “Oyun alanlarının yetersizliği” “sınıfların kalabalık olması” gibi hususlar öne çıkmıştır.

Öğrenci Anketi Sonuçları

Stratejik Plan hazırlama sürecinde internet ortamında hazırlanıp yapılan öğrenci anketine 93 öğrenci katılmıştır. Veriler incelendiğinde ve “katılıyorum” ve “kesinlikle katılıyorum” cevapları birlikte alındığında en fazla memnuniyet alanı %94,3 ile “Derslerde konuya göre uygun araç gereçler kullanılmaktadır.” maddesi olmuştur. Bunu, “Öğretmenler yeniliğe açık olarak derslerin işlenişinde çeşitli yöntemler kullanmaktadır.” (%84,3), “Teneffüslerde ihtiyaçlarımı giderebiliyorum.” (83,1), maddeleri izlemiştir. Diğer maddelere bakıldığında da memnuniyet oranların %50’nin üzerinde olduğu görülür.

Verilerde “kısmen katılıyorum” ve “katılmıyorum” cevapları beraber incelendiğinde öğrencilerin en sorunlu olarak gördükleri alanlarda “Okul kantininde satılan malzemeler sağlıklı ve güvenlidir.” alanı (%49,5) birinci sırayı almıştır. Bu alanı “Okulun binası ve diğer fiziki mekânlar yeterlidir.” (%29,3), ve “Okulun içi ve dışı temizdir.” (%24,7) alanları takip etmiştir. Ankette öğrencilerden yazılı cevap olarak istenilen okulun olumlu yönlerinde en fazla memnun olunan husus olarak “öğretmenlerin iyi olması”, “sosyal, sportif etkinliklerin olması” v.b. ifadeler dikkat çekmiştir. Okulun olumsuz görülen yönleri olarak da daha çok “temizlik ve hijyen” “oyun alanlarının yetersizliği”, “kantinin pahalı olması” gibi hususlar öne çıkmıştır.

Tablo: 6 Paydaş Sınıflandırma Matrisi

SIRA NO	PAYDAŞLAR	Paydaş Türü					
		Lider	Çalışanlar	Müşteri	Temel Ortak	Stratejik Ortak	Tedarikçi
1	Milli Eğitim Bakanlığı	X			X	X	X
2	İstanbul Valiliği	X			X	X	
3	İl Milli Eğitim Müdürlüğü	X			X	X	X
4	Küçükçekmece RAM					X	
5	Küçükçekmece Kaymakamlığı	X			X	X	
6	İlçe Milli Eğitim Müdürlüğü	X			X	X	X
7	Personel		X		X		
8	Öğrenciler			X	X		
9	Veliler			X		X	X
10	Okul-Aile Birliği				X	X	X
11	Kantin İşletmecisi					X	X
12	İstanbul Sabahattin Zaim Üniv.					X	
13	Küçükçekmece Belediyesi					X	X
14	Sefaköy Kültür ve Sanat Merkezi					X	X
15	Sefaköy Polis Merkezi Amirliği					X	
16	Sendikalar					X	
17	Sivil Toplum Kuruluşları					X	X
18	Hastaneler					X	X
19	Sağlık Ocakları					X	X
20	Mahalle Muhtarı					X	
21	Esnaflar						X
22	Okul Servisleri						X

Tablo:7: Paydaş Önceliklendirme Matrisi Tablosu

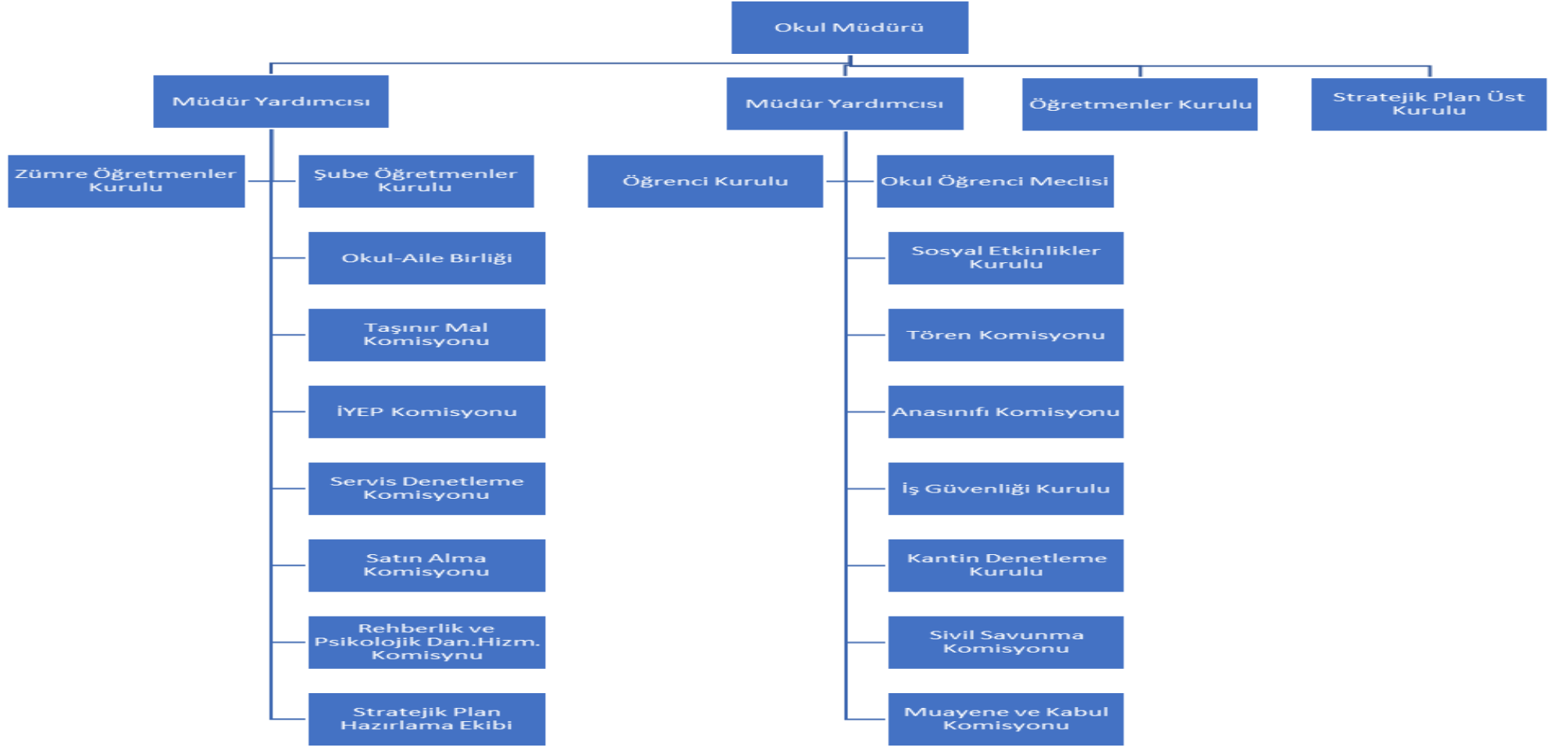
SIRA NO	PAYDAŞLAR	İç Paydaş	Dış Paydaş	Yararlanıcı (Müşteri)	Neden paydaş?	Önceliği
1	Milli Eğitim Bakanlığı		X		Üst Kurum-Lider	1
2	İstanbul Valiliği		X		İdari Lider	1
3	İl Milli Eğitim Müdürlüğü		X		Amir-Lider	1
4	Küçükçekmece RAM		X		İşbirliği	1
5	Küçükçekmece Kaymakamlığı		X		Amir-Lider	1
6	İlçe Milli Eğitim Müdürlüğü		X		Temel Ortak	1
7	Personel	X			Hizmet Veren	1
8	Öğrenciler			X	Hizmet Alan	1
9	Veliler			X	Hizmetten Etkilenen	1
10	Okul-Aile Birliği	X			İşbirliği	1
11	Kantin İşletmecisi		X		Kantin	2
12	İstanbul Sabahattin Zaim Üniv.		X		Eğitim ve Yer	2
13	Küçükçekmece Belediyesi		X		İşbirliği, Tedarikçi	2
14	Sefaköy Kültür ve Sanat Merkezi		X		İşbirliği	2
15	Sefaköy Polis Merkezi Amirliği		X		İşbirliği	2
16	Sendikalar		X	X	İşbirliği	3
17	Sivil Toplum Kuruluşları		X	X	İşbirliği	3
18	Hastaneler		X		Tedarikçi, işbirliği	3
19	Sağlık Ocakları		X		Tedarikçi, işbirliği	3
20	Mahalle Muhtarı		X		İşbirliği	3
21	Esnaflar		X		Tedarikçi	3
22	Okul Servisleri		X		Tedarikçi	3

Tablo:8: Yararlanıcı Ürün/Hizmet Matrisi

SIRA NO	PAYDAŞLAR	Eğitim- Öğretim (Örgün-yaygın)	Yatılılık Bursluluk	Nitelikli İş Gücü	AR-GE-Projeler, Danışmanlık	Altyapı Donatım Yatırım	Yayın	Rehberlik - Kurs ve Sosyal Etkinlikler	Mezunlar(Öğre nci	Ölçme ve Değerlendirme
1	Milli Eğitim Bakanlığı				X	X				
2	İstanbul Valiliği				X	X				
3	İl Milli Eğitim Müdürlüğü				X	X				
4	Küçükçekmece RAM							X		X
5	Küçükçekmece Kaymakamlığı				X	X				
6	İlçe Milli Eğitim Müdürlüğü				X	X				
7	Personel							X	X	
8	Öğrenciler	X							X	X
9	Veliler	X								
10	Okul-Aile Birliği	X		X	X					
11	Kantin İşletmecisi				X					
12	İstanbul Sabahattin Zaim Üniv.		X		X					
13	Küçükçekmece Belediyesi				X	X				
14	Sefaköy Kültür ve Sanat Merkezi							X		
15	Sefaköy Polis Merkezi Amirliği				X					
16	Sendikalar				X					
17	Sivil Toplum Kuruluşları		X		X		X			
18	Hastaneler				X					
19	Sağlık Ocakları				X					
20	Mahalle Muhtarı		X		X	X				
21	Esnaflar				X					
22	Okul Servisleri				X					

2.7. Okul İçi Analiz

2.7.1. TEŞKİLAT ŞEMASI



Çalışan Bilgileri

Okulumuzun çalışanlarına ilişkin bilgiler altta yer alan tabloda belirtilmiştir.

Tablo:9 Çalışan Bilgileri Tablosu

Unvan*	Erkek	Kadın	Toplam
Okul Müdürü ve Müdür Yardımcısı	3	0	3
Sınıf Öğretmeni	4	10	14
Branş Öğretmeni	0	1	1
Rehber Öğretmen	1	1	2
İdari Personel	0	0	0
Yardımcı Personel	0	5	5
Güvenlik Personeli	0	0	0
Toplam Çalışan Sayıları	8	17	25

Sınıf ve Öğrenci Bilgileri

Okulumuzda yer alan sınıfların öğrenci sayıları alttaki tabloda verilmiştir. (Veri alış tarihi: 14/11/2023)

Tablo:10 Sınıf ve Öğrenci Bilgile

SINIFI	Kız	Erkek	Toplam	SINIFI	Kız	Erkek	Toplam
1-A	20	18	38	3-A	16	21	37
1-B	21	15	36	3-B	17	20	37
1-C	20	16	36	3-C	12	25	37
1-D	18	18	36	3-D	17	20	37
2-A	17	22	39	4-A	17	18	35
2-B	17	24	41	4-B	18	18	36
2-C	20	17	37	4-C	16	18	34
2-D	17	20	37	4-D	16	19	35
Anasınıfı -A	8	11	19	Anasınıfı -C	10	9	19
Anasınıfı -B	8	10	18	Anasınıfı -D	10	10	20
Öz.Eğ.H.Z.	1	6	7				

2.7.2. İnsan Kaynakları

Tablo 11. Çalışanların Görev Dağılımı

Çalışanın Ünvanı	Görevleri
Okul Müdürü	MEB Okul Öncesi ve İlköğretim Kurumları Yönetmeliğinde belirtilen görevler
Müdür Yardımcısı	MEB Okul Öncesi ve İlköğretim Kurumları Yönetmeliğinde belirtilen görevler
Öğretmenler	MEB Okul Öncesi ve İlköğretim Kurumları Yönetmeliğinde belirtilen görevler
Psikolojik Danışman ve rehberlik Öğretmenleri	MEB Okul Öncesi ve İlköğretim Kurumları Yönetmeliğinde belirtilen görevler
Yardımcı Hizmetler Personeli	MEB Okul Öncesi ve İlköğretim Kurumları Yönetmeliğinde belirtilen görevler

Tablo 12. Okul/Kurumda Oluşan Yönetici Sirkülasyonu Oranı

	Yıl içerisinde Okul/Kurumdan Ayrılan Yönetici Sayısı			Yıl içerisinde Okul/Kurumda Göreve Başlayan Yönetici Sayısı		
	2021	2022	2023	2021	2022	2023
TOPLAM	0	0	1	1	0	1

Tablo 13. Öğretmenlerin Hizmet Süreleri (Yıl İtibarıyla)

Hizmet Süreleri	Kadın	Erkek	Toplam
1-3 Yıl	2	0	2
4-6 Yıl	2	1	3
7-10 Yıl	4	1	5
11-15 Yıl	2	2	4
16-20	3	0	3
20 ve üzeri	0	0	0

Tablo 14. Kurumda Gerçekleşen Öğretmen Sirkülasyonunun Oranı

	Yıl İçerisinde Kurumdan Ayrılan Öğretmen Sayısı			Yıl İçerisinde Kurumda Göreve Başlayan Öğretmen Sayısı		
	2021	2022	2023	2021	2022	2023
TOPLAM	1	1	3	2	2	2

Tablo 15. Kurumdaki Mevcut Hizmetli/ Memur Sayısı

Sıra No	Görevi	Erkek	Kadın	Toplam
1	Memur	0	0	0
2	Hizmetli	0	5	5

Tablo 16. Okul/kurum Rehberlik Hizmetleri

Mevcut Kapasite				Mevcut Kapasite Kullanımı ve Performans					
Psikolojik Danışman Norm Sayısı	Görev Yapan Psikolojik Danışman Sayısı	İhtiyaç Duyulan Psikolojik Danışman Sayısı	Görüşme Odası Sayısı	Danışmanlık Hizmeti Alan			Rehberlik Hizmetleri İle İlgili Düzenlenen Eğitim/Paylaşım Toplantısı vb. Faaliyet Sayısı		
				Öğrenci Sayısı	Öğretmen Sayısı	Veli Sayısı	Öğretmenlere Yönelik	Öğrencilere Yönelik	Velilere Yönelik
2	2	0	2	600	17	500	3	5	10

2.7.3. Teknolojik Düzey

Okul, 2023-2024 Eğitim ve Öğretim yılı ile beraber anasınıfları hariç tüm dersliklerde etkileşimli tahta kullanımına geçmiştir. İlçe milli Eğitim Müdürlüğü ile ilgili tüm yazışmalar da 2027 yılından beri DYS sistemi üzerinden elektronik ortamda yapılmaktadır. Bunun yanında e-okul sistemi ve MEBBİS sistemi kullanılmak suretiyle öğrenci ve öğretmen ile ilgili tüm iş ve işlemler elektronik ortamda yapılmaktadır.

Tablo 17. Teknolojik Araç-Gereç Durumu

Araç-Gereçler	2021	2022	2023	İhtiyaç
Etkileşimli Tahta Sayısı	0	0	17	3
Masaüstü Bilgisayar Sayısı	4	4	4	0
Tasinabilir Bilgisayar Sayısı	14	14	14	0
Projeksiyon Sayısı	16	16	5	0
TV Sayısı	5	5	5	0
Yazıcı Sayısı	4	4	4	0
Fotokopi Makinası Sayısı	2	2	2	0
İnternet Bağlantı Hızı	24 Mbps	24 Mbps	24 Mbps	Yok

Tablo 18. Fiziki Mekanlar

Fiziki Mekân	Var	Yok	Adedi	İhtiyaç	Açıklama
Derslik	X		19	0	
Rehberlik Odası	X		2	0	
Öğretmenler Odası	X		1	0	
Spor Salonu		X	0	1	
Konferans Salonu	X		1	0	
Kütüphane	X		1	0	
Fen Laboratuvarı		X	0	0	
Bilgisayar Laboratuvarı		X	0	0	
Beceri Atölyesi		X	0	0	
Destek Eğitim Odası	X		1	0	
Araç Gereç Odası	X		1	0	
Sistem Odası	X		1	0	
Depo	X		1	0	

2.7.4. Mali Kaynaklar

Okulumuzun genel bütçe ödenekleri, okul aile birliđi gelirleri, Anasınıfı gelirleri ve diđer katkılarda dâhil olmak üzere gelir ve giderlerine ilişkin son üç yıl gerçekleşme bilgileri alttaki tabloda verilmiştir.

Tablo 19. Gelir-Gider Tablosu*

YILLAR	2021		2022		2023	
HARCAMA KALEMLERİ	GELİR	GİDER	GELİR	GİDER	GELİR	GİDER
Personel Giderleri		26.040,56		60.225,90		231.786,03
Temizlik Malzemeleri Alımı		3.958,58		9.607,68		35.329,46
Küçük Onarım		2.980,92		1.856,00		61.020,22
Bilgisayar Harcamaları		1.888,00		-		-
Bakım-Onarım Mal ve Malzeme	55.528,29	6343,38	114.280,98	8.499,92	469.422,28	9.779,40
Bina Sigortası		987,00		1.455,00		3.263,00
Sosyal Faaliyetler		1618,75		2.800,00		3.044,81
Kırtasiye		365,29		5.469,30		51.939,60
GENEL TOPLAM		44.082,48		89.913,80		396.162,52

- 2023 Yılı Gelir ve gider tutarlarına genel bütçeden gelen ödenekler ve bu kapsamda yapılan harcamalar da dahil edilmiştir. Gelirlerin ve giderlerin 130.000 TL'si genel bütçe kaynaklıdır

Tablo 20. Beş Yıllık Tahmini Kaynak Tablosu (TL)

Kaynaklar	2024	2025	2026	2027	2028
Genel Bütçe	130.000	150.000	200.000	350.000	500.000
Okul Aile Birliği (Anasınıfı Dahil)	600.000	900.000	1.050.000	1.300.000	1.450.000
Kantin Kira Gelirleri	20.000	20.000	30.000	40.000	50.000
Çocuk Kulübü Gelirleri	50.000	80.000	120.000	150.000	180.000
Diğer	100.000	150.000	200.000	260.000	320.000
TOPLAM	900.000	1.300.000	1.600.000	2.100.000	2.500.000

Tablo 21. Harcama Kalemleri

Harcama Kalemi	Çeşitleri
Personel	Sözleşmeli olarak çalışan personelin (sekreter temizlik, güvenlik) ücret, vergi, sigorta vb. giderleri
Onarım	Okul/kurum binası ve tesisatlarıyla ilgili her türlü küçük onarım; makine, bilgisayar, yazıcı vb. bakım giderleri
Sosyal-sportif faaliyetler	Etkinlikler ile ilgili giderler
Temizlik	Temizlik malzemeleri alımı
Kırtasiye	Her türlü kırtasiye ve sarf malzemesi giderleri

2.7.5. İstatistikî Veriler

Bu bölümde okulumuzla ilgili bazı istatistikî bilgiler yer almaktadır.

Tablo 22: Okul Temel Bilgiler

İli: İstanbul			İlçesi: Küçükçekmece		
Kurum Kodu:	741004		Öğretim Şekli:	Tekli Eğitim	
Okulun Hizmete Giriş Tarihi : 1990			Toplam Çalışan Sayısı	25	
Öğrenci Sayısı:	Kız	316	Kadrolu Öğretmen Sayısı (Yönetici dahil)	Kadın	13
	Erkek	355		Erkek	7
	Toplam	671		Toplam	20
Derslik Başına Düşen Öğrenci Sayısı (İlkokul)		36,75	Şube Başına Düşen Öğrenci Sayısı (İlkokul)		36,75
Öğretmen Başına Düşen Öğrenci Sayısı		36,75	Şube Başına 30'dan Fazla Öğrencisi Olan Şube Sayısı (İlkokul)		16
Öğrenci Başına Düşen Toplam Gider Miktarı		271,65 TL	Öğretmenlerin Kurumdaki Ortalama Görev Süresi		4 yıl

Tablo: 23 Öğrenci Bilgileri

VERİLER		YILLAR		
		2021	2022	2023
Genel Öğrenci Sayısı	İlkokul	622	621	598
	Anasınıfı	102	95	79
Yabancı Uyruklu Öğrenci Sayısı		45	53	49
Sürekli Devamsız Öğrenci sayısı		10	8	7
20 gün ve üzeri devamsız öğrenci sayısı (Sürekli devamsız öğrenciler hariç)		32	32	29
Başarısızlık Nedeniyle Sınıf Tekrarı Yapan Öğrenci Sayısı		5	2	2
Kaynaştırma Öğrenci Sayısı		32	30	27

Tablo: 24 Öğretmen Bilgileri

Veriler	YILLAR		
	2021	2022	2023
Öğretmen Yaş Ortalaması	37,2	36,95	36,15
Öğretmen Kıdem Ortalaması (Yıl)	10,92	11,05	11,75
Sirkülasyon Ortalaması (Yıl)	4,5	5,1	4
Hizmet içi Eğitim Ortalaması (Saat)	28,4	25,6	23,92
Toplam Başarı Belgesi Sayısı	21	60	64
Toplam Üstün Başarı Belgesi Sayısı	3	14	17
Toplam Ödül Sayısı	2	2	3

Tablo:25 Veli Bilgileri

Veriler		YILLAR		
		2021	2022	2023
Veli Yaş Ortalaması (Sayı)		35,52	36,25	35,62
Veli Eğitim Durumu Ortalaması (Yüzde)	İlkokul	21	23	22
	Ortaokul	26	27	25
	Lise	38,25	38,1	38,5
	Üniversite	13,2	12,5	13
Veli Akademilerine katılım (Yüzde)		15	18	20
Veli Toplantılarına Katılım (Yüzde)		71	69	70

Sosyal, Kültürel ve Sportif Etkinlikler

Okul, sporcu lisansı ile ilgili faaliyetlerinden dolayı 2022 yılında Küçükçekmece Kaymakamlığı tarafından verilen “Spor Dostu Okul Sertifikası” almıştır.

Okul, E-twinning çalışmalarından dolayı 2020 yılında Avrupa Kalite Etiketini almıştır.

Okul, E-twinning çalışmalarından dolayı 2021 yılında Ulusal Kalite Etiketini almıştır.

Tablo:26 Geleneksel Çocuk Oyunları Küçükçekmece İlçesi Derece Tablosu

KATEGORİ	2021	2022	2023
1.SINIFLAR İFET	1.		
2.SINIFLAR İFET		2.	
4.SINIFLAR İFET			3.
3.SINIFLAR MENDİL KAPMACA			2.
3.SINIFLAR KALELİ YAKANTOP	1.	1.	1.
4.SINIFLAR KALELİ YAKANTOP	2.	1.	1.
1.SINIFLAR SEKSEK	1.		
2.SINIFLAR SEKSEK	3.	2.	3.
3.SINIFLAR SEKSEK		2.	2.
4.SINIFLAR SEKSEK	3.	2.	

2.8. Çevre Analizi (PESTLE)

Bilim ve teknolojinin baş döndürücü bir hızla geliştiği günümüzün dünyasında çağa ayak uydurmak çok daha önemli hale gelmiştir. Bunun için meydana gelen tüm gelişmeleri yakından takip etmek yeterli olmamaktadır. Olabilecek gelişmeleri de tahmin etmek, etkin strateji geliştirebilmek için elzemdir. İyi bir strateji, sadece olanlar üzerine değil olacaklar üzerine de kurulmalıdır. Yakın çevrede olup bitenler kadar olması muhtemel gelişmeler de önemlidir. Stratejiyi doğrudan etkileyen çevreler; politik, ekonomik, sosyal ve teknolojik çevrelerdir. Bu bağlamda bu dört çevrenin analizinin doğru yapılması iyi bir stratejik planın mayasını oluşturur.

6360 sayılı yasa ile İl Özel İdareleri kaldırılmış ve yetkileri Büyükşehir Belediyesine devredilmiştir. Bu durum yerel idare olarak özellikle belediyeleri daha güçlü bir hale getirmiştir. Bu gelişmelerin eğitimi de doğrudan etkileyeceği özellikle hizmetlerin yerinden ve daha kaliteli alınması yolunda önemli bir adım olacağı öngörülebilir.

Ekonomik çevre olarak bakıldığında orta ve düşük gelir grubunun yoğunlukta olduğu bölgede veli bağışları dışında okula gelir sağlayacak imkânların kısıtlı olduğu görülmektedir. Veli bağışları da çevrenin ekonomik durumuna paralel olarak sınırlı kalmaktadır. Genç nüfusun yoğun olması işgücü ve ekonomik güç bakımından olumlu bir durumdur. 1990'lardan başlayarak "toplu konut" yapılaşmaları da hızlanmıştır. Özellikle, otoyolun geçtiği bir bölge olması ulaşım seçeneklerini arttırmıştır. Dahası ulaşım süresinin kısalması sonucu bölge önem kazanmaya başlamıştır. Çevre sanayi olarak iyi bir gelişmişlik düzeyine sahiptir. Bu durum işgücünün doğru ve dengeli dağılımını desteklemesi açısından bir fırsat olarak görülebilir.

Çevrenin sosyal yapısı incelendiğinde her kültür ve eğitim seviyesinde bireylerden oluşan bir yaşam alanı karşımıza çıkmaktadır. Esasen yoğun bir sanayi bölgesi olan çevre şartları değerlendirildiğinde nüfusun yoğunluğunun işçiler ve onların ailelerinden oluştuğu söylenebilir. Kültürel ve ekonomik farklılıklar eğitimdeki fırsat eşitliğinin en zayıf halkasını oluşturmaktadır. Ancak bu farklılıklar eğitimin etkili kullanımı sonucu zenginliğe dönüştürülerek toplumsal barışa katkı sağlanabilir. Her yöreden bireyin yaşaması nedeniyle sınıfların oluşturulması sürecinde belli bir dengenin gözetilmesi önemli olmaktadır. Genel veli profili daha bilinçli ve daha talepkâr yönde değişiklik göstermektedir. Erken yaşta eğitime başlamanın çocukların gelişimi ve başarısı üzerinde görülen olumlu etkileri okul öncesi eğitim

talebinin artmasını sağlamıştır. Bilinçli veli profilindeki artış doğru yönlendirilerek kaliteli eğitimin itici gücüne dönüştürülebilir. Bu bağlamda bireylerin kendilerini çok yönlü geliştirebilmeleri için uygun ortamlara ihtiyaç da önemli ölçüde artmaktadır. Bu ihtiyacı gidermeye yönelik olarak okul bünyesinde faaliyet alanları oluşturulabilir.

Eğitimin teknolojinin kapsama alanı dışında olması elbette beklenemez. Teknolojinin hızla geliştiği ve çeşitlendiği çağımızda eğitim teknolojisi her zaman olduğundan daha önemli bir hale gelmiştir. Artık, Sokrates'in de dediği gibi "Eğitim kıvılcım çakmaktır, boş bardağı doldurmak değildir." Okullarda da sistem bilgiyi verme değil bilgiye ulaşma yolunu öğretme üzerine kurulmaktadır. Teknolojinin eğitimde kullanılması adına Fatih Projesi MEB tarafından yürütülen en kapsamlı ve en etkin projelerden biridir. Proje kapsamında okulumuzun da tüm sınıfları etkileşimli tahta ile donatılmıştır. Bu durum, insan kaynaklarının da kendini daha fazla geliştirme noktasında itici güç olacaktır. Resmi yazışma ve görüşmelerin önemli bir kısmının elektronik ortamda yapılması da zaman ve para israfının önüne geçerek işlerin daha hızlı ve daha etkin yürümesi açısından kolaylık sağlamaktadır. Sosyal medyanın kullanım yaşının düşmesi, buna bağlı olarak da kullanım süresinin uzaması aile içi iletişimi olumsuz yönde etkileyebilmektedir. Bu olumsuzluk ister istemez eğitime de yansımaktadır. Sosyal medyanın sık kullanılma özelliği doğru kanalize edilerek, veli öğrenci okul iletişimi konusunda da bir fırsat yaratılabilir. Bilgisayar okur yazarlığının artması da bu konuda bir fırsat oluşturabilir.

Tablo 27. PESTLE Analiz Tablosu

ETKENLER	TESPİTLER	İDAREYE ETKİSİ		NE YAPILMALI
		Fırsatlar	Tehditler	
POLİTİK	Yerel Yönetimler	Yerel yönetimlerin iş birliğine açık olması		Yerel yönetimlerle iş birliği ve protokol fırsatlarının değerlendirilmesi
	Okul bazlı bütçeleme sistemi		Okul bazlı bütçeleme sisteminin yetersiz oluşu	Okul bazlı bütçelemeye okul hizmetlerinin maaşlarının da dahil edilmesi
EKONOMİK	Çevrenin ekonomik yapısı		Çevrenin ekonomik yapısının zayıf olması	Ekonomiyi canlandırarak politikaların geliştirilmesi, okulun bu dezavantajlı durumunu giderecek okul için destek programları yapılması
	Çevrenin ekonomik yapısı		Okulun sanayi bölgesine yakın olması	Karşılıklı iş birliği imkanlarının geliştirilmesi
SOSYO-KÜLTÜREL	Kaliteli Eğitim ve öğretime yönelik talep	Kaliteli Eğitim ve öğretime yönelik talebin giderek artması		Bu talebi yöneterek karşılıklı denetim mekanizmalarının güçlendirilmesi
	Parçalanmış aileler		Parçalanmış ailelerin yoğunluğu	Psikososyal faaliyetlerin sistemli bir şekilde yapılması
TEKNOLOJİK	Sosyal Medya kullanımı	Sosyal Medya kullanımının yaygın olması		Okulun eğitim faaliyetlerinin görünürlüğü ve bilinirliği ile veli iletişimi noktalarında sosyal medyanın etkin kullanımı
	Teknolojik aletlerde geçirilen zaman		Teknolojik aletlerde geçirilen zamanın kalitesiz olması	Psikolojik danışmanlık hizmetlerinin daha etkin ve kapsayıcı yapılması
LEGAL (YASAL)	Eğitimde fırsat eşitliği	Eğitimde fırsat eşitliğine yönelik alınan tedbirlerin her geçen gün daha artırılması hususundaki çabalar		Fırsat eşitliği konusunda daha somut ve destekleyici adımlar atılması
	Yasal düzenlemeler		Mevzuatın sık sık güncellenmesi	Mevzuat konusunda, çağın gerektirdiği doğal güncellemeleri aşan değişiklikleri gerektirmeyecek bir kültürün oturtulması
EKOLOJİK (ÇEVRESEL)	Yeşil alanlar		Yeşil alanların az olması	Yerel yönetimlerle işbirliği yapılarak gerekli adımların atılması
	İklim değişiklikleri	Doğal ortamların eğitim ortamlarını(okul) olumsuz etkilemesine karşı(soğuk-sıcak-yağış-ulaşım vb.) teknoloji ve tedbirlerin gelişmesi		Gelişen teknolojiler kullanılarak gerekli tedbirlerin alınması

2.9. GZFT Analizi

Okulumuzun temel istatistiklerinde verilen okul künyesi, çalışan bilgileri, bina bilgileri, teknolojik kaynak bilgileri ve gelir gider bilgileri ile paydaş anketleri sonucunda ortaya çıkan sorun ve gelişime açık alanlar değerlendirilerek GZFT tablosunda belirtilmiştir.

Güçlü Yönler

- Sürekli devamsız öğrenci sayısının az olması
- Öğretmen kadrosunun genç ve dinamik olması
- Yönetim kadrosunun kadrolu ve tecrübeli olması
- Tekli eğitim olması
- Kaynaştırma öğrencileri etkin destek eğitim odası faaliyetlerinin yapılması
- Okul ikliminin olumlu olması
- Velilerin iş birliğine açık olmaları
- 3000 kitaplık kütüphanesinin olması
- 100 kişilik ve donanımlı Çok Amaçlı Salon
- Belirli Gün ve haftaların zamanında ve anlamına uygun kutlanması
- Okula ulaşımın kolay olması
- Öğretmenlerin materyalleri kullanmada etkin olması
- Tüm sınıflarda etkileşimli tahta bulunması
- Güvenlik kameraları ve alarm sistemlerinin yeterli olması,
- Okul bazlı bütçeleme sisteminin etkin kullanılması
- Karar alma süreçlerine çalışanların dâhil edilmesi
- Sportif Faaliyetlere katılımın etkin olması, Spor Dostu Okul sertifikasına sahip olunması
- Geleneksel Çocuk Oyunlarına katılımın etkin olması
- Rehberlik öğretmeni norm kadronun dolu olması
- Rehberlik faaliyetlerinin etkin ve verimli bir şekilde yapılması
- Okul web sitesinin güncel olması
- Sosyal medyanın etkin kullanılması
- Tüm sınıflarda etkileşimli tahtanın olması

Zayıf Yönler

- Öğrencilerin hazır bulunuşluk düzeylerinin yetersiz olması
- Özel eğitime ihtiyaç duyan bireyler için öğretmen ihtiyacının branş dışı öğretmenlerin görevlendirilmesi yoluyla karşılanması.
- Misafir konumundaki çoğu Suriyeli olan öğrencilerin Türkçe bilmemeleri
- Sınıf mevcutlarının kalabalık olması
- Kaynaştırma öğrencilerinin eğitimin kalabalık sınıflarda zorlaşması,
- Kadrolu yardımcı personelin olmaması
- Sınıf Öğretmeni norm kadro doluluk oranının %68 olması
- Öğretmenlerin ortalama hizmetçi eğitime katılım süresinin yetersiz olması
- Veli eğitim düzeyi ortalamasının düşük olması
- Velilerin Okul Aile Birliği çalışmalarına katılmak ve katkı sağlamak hususunda isteksiz olması
- Bahçe genişliğinin toplam öğrenci mevcuduna göre yetersiz kalması
- Okul binasının eski olması nedeniyle yapısal sorunlar yaşanması
- Spor salonu olmaması
- Okul Aile Birliği Bütçesinin yetersiz olması
- Sosyal ve Kültürel Faaliyetlere katılımın yetersiz olması
- Öğrenci kulübü çalışmalarının etkin olmaması
- AB ve benzeri Proje çalışmalarına katılım olmaması

Fırsatlar ve Tehditler

Fırsatlar, okulun kontrolü dışında ortaya çıkan ve okul için avantaj sağlaması muhtemel olan etken ya da durumlardır. Tehditler ise okulun kontrolü dışında gerçekleşen ve olumsuz etkilerinin önlenmesi ya da sınırlandırılması gereken unsurlardır. Yapılan analizler sonucunda ortaya konan fırsatlar ve tehditler aşağıda verilmiştir.

Fırsatlar	Tehditler
<ul style="list-style-type: none">• Yerel yönetimlerin iş birliğine açık olması• Sivil toplum kuruluşlarının etkin olması• İş olanakları açısından çevrenin uygun olması• Kaliteli Eğitim ve öğretime yönelik talebin giderek artması• Geniş bir paydaş kitlesinin varlığı• Çevrede Sanatsal, kültürel ve sportif faaliyet alanlarının çokluğu• Okulun kültür merkezine yakın olması,• Sosyal Medya kullanımının yaygın olması	<ul style="list-style-type: none">• Okul bazlı bütçeleme sisteminin yetersiz olması• Demografik dağılımın dengesiz oluşu• Sosyo-ekonomik eşitsizliklerin varlığı.• Parçalanmış ailelerin varlığı• Göç alan bir bölgede bulunması• Sosyal Medyanın olumsuz kullanımı• Teknolojik aletlerde geçirilen zamanın kalitesiz olması• Medyanın (tv, internet, magazin, diziler vb.) öğrenciler üzerinde olumsuz etkilerinin olması

Tablo 28. GZFT Listesi

İç Çevre		Dış Çevre	
Güçlü Yönler	Zayıf Yönler	Fırsatlar	Tehditler
Genç ve dinamik bir öğretmen Kadrosu	Öğrencilerin hazır bulunuşluk düzeylerinin yetersiz olması	Yerel yönetimlerin işbirliğine açık olması	Eğitim politikalarında çok sık değişiklik yapılması ve eğitim sistemindeki düzenlemelere ilişkin pilot uygulamaların yetersizliği
Öğretmen yönetici iş birliğinin güçlü olması	Özel eğitime ihtiyaç duyan bireyler için öğretmen ihtiyacının branş dışı öğretmenlerin görevlendirilmesi yoluyla karşılanması.	Sivil toplum kuruluşlarının etkin olması	Çevrenin ekonomik yapısının zayıf olması
100 kişilik ve donanımlı Çok Amaçlı Salon	Misafir konumundaki çoğu Suriyeli olan öğrencilerin Türkçe bilmemeleri	Okulun sanayi bölgesine yakın olması	Demografik dağılımın dengesiz oluşu
Kütüphane	Kadrolu yardımcı personelin olmaması	Çevrede Sanatsal, kültürel ve sportif faaliyet alanlarının çokluğu	Parçalanmış aileler
Okul ikliminin olumlu olması	Velilerin Okul Aile Birliği çalışmalarına katılmak ve katkı sağlamak hususunda isteksiz olması	Sosyal Medya kullanımının yaygın olması	Göç alan bir bölgede bulunması
Öğretmenlerin materyalleri kullanmada etkin olması	Sınıf mevcutlarının kalabalık olması	Okulun kültür merkezine yakın olması	Sosyal Medyanın olumsuz kullanımı
Okul web sitesinin güncel olması	Okul Aile Birliği Bütçesinin yetersiz olması	Eğitimde fırsat eşitliğine yönelik alınan tedbirlerin her geçen gün daha artırılması hususundaki çabalar	Teknolojik aletlerde geçirilen zamanın kalitesiz olması
Sosyal medyanın etkin kullanılması	Sosyal, kültürel ve sportif faaliyetlere katılımın yetersiz olması	Doğal ortamların eğitim ortamlarını(okul) olumsuz etkilemesine karşı(soğuk-sıcak-yağış-ulaşım vb.) teknoloji ve tedbirlerin gelişmesi	Yeşil alanların az olması
Sürekli devamsız öğrenci oranının yüzde 1 olması	AB ve benzeri Proje çalışmalarına katılım olmaması	İşbirliğine açık veli ve çevre potansiyeli	

Tablo 29. GZFT Stratejileri (TOWS Matrisi)

	GÜÇLÜ YÖNLER-G	ZAYIF YÖNLER-Z
GF STRATEJİLERİ Fırsatların avantajı için güçlü yönleri kullan ZF STRATEJİLERİ Zayıflığı yenmek için fırsatları kullan GT STRATEJİLERİ Tehditleri uzaklaştırmak için güçlü yönleri kullan ZT STRATEJİLERİ Zayıflığı azaltı tehditlerden kurtul	1-Sürekli devamsız öğrenci sayısının az olması 2-Öğretmen kadrosunun genç ve dinamik olması 3-Yönetim kadrosunun kadrolu ve tecrübeli olması 4-Tekli eğitim olması 5- Kaynaştırma öğrencileri etkin destek eğitim odası faaliyetlerinin yapılması 6- Okul ikliminin olumlu olması 7- Velilerin iş birliğine açık olmaları 8- 3000 kitaplık kütüphanesinin olması 9- 100 kişilik ve donanımlı Çok Amaçlı Salon 10- Belirli Gün ve haftaların zamanında ve anlamına uygun kutlanması 11- Okula ulaşımın kolay olması 12- Öğretmenlerin materyalleri kullanmada etkin olması 13- Tüm sınıflarda etkileşimli tahta bulunması 14- Güvenlik kameraları ve alarm sistemlerinin yeterli olması, 15- Okul bazlı bütçeleme sisteminin etkin kullanılması 16- Karar alma süreçlerine çalışanların dâhil edilmesi 17- Sportif Faaliyetlere katılımın etkin olması, Spor Dostu Okul sertifikasına sahip olunması 18- Geleneksel Çocuk Oyunlarına katılımın etkin olması 19- Rehberlik öğretmeni norm kadronun dolu olması 20- Rehberlik faaliyetlerinin etkin ve verimli bir şekilde yapılması 21- Okul web sitesinin güncel olması 22- Sosyal medyanın etkin kullanılması 23- Tüm sınıflarda etkileşimli tahtanın olması	1-Öğrencilerin hazır bulunuşluk düzeylerinin yetersiz olması 2-Özel eğitime ihtiyaç duyan bireyler için öğretmen ihtiyacının branş dışı öğretmenlerin görevlendirilmesi yoluyla karşılanması. 3-Misafir konumundaki çoğu Suriyeli olan öğrencilerin Türkçe bilmemeleri 4-Sınıf mevcutlarının kalabalık olması 5-Kaynaştırma öğrencilerinin eğitimin kalabalık sınıflarda zorlaşması, 6-Kadrolu yardımcı personelin olmaması 7-Sınıf Öğretmeni norm kadro doluluk oranının %68 olması 8-Öğretmenlerin ortalama hizmetçi eğitime katılım süresinin yetersiz olması 9-Veli eğitim düzeyi ortalamasının düşük olması 10-Velilerin Okul Aile Birliği çalışmalarına katılmak ve katkı sağlamak hususunda isteksiz olması 11-Bahçe genişliğinin toplam öğrenci mevcuduna göre yetersiz kalması 12-Okul binasının eski olması nedeniyle yapısal sorunlar yaşanması 13-Spor salonu olmaması 14-Okul Aile Birliği Bütçesinin yetersiz olması 15-Sosyal ve Kültürel Faaliyetlere katılımın yetersiz olması 16-Öğrenci kulübü çalışmalarının etkin olmaması 17-AB ve benzeri Proje çalışmalarına katılım olmaması
FIRSATLAR-F a-Yerel yönetimlerin iş birliğine açık olması b-Sivil toplum kuruluşlarının etkin olması c-İş olanakları açısından çevrenin uygun olması d-Kaliteli Eğitim ve öğretime yönelik talebin giderek artması e-Geniş bir paydaş kitlesinin varlığı f-Çevrede Sanatsal, kültürel ve sportif faaliyet alanlarının çokluğu g-Okulun kültür merkezine yakın olması, h-Sosyal Medya kullanımının yaygın olması	GF STRATEJİLERİ 1. Sportif karşılaşmalar için ulaşım ihtiyacının karşılanması. (17-a) 2. Objektif yönetim anlayışının güven oluşturması. (2-b) 3. Sosyal medyanın kullanılarak iletişimin güçlendirilmesi. (22-b) 4. Farklı spor alanlarına yönlendirme yapılabilmesi (17-f)	ZF STRATEJİLERİ 1. Sosyal medya yoluyla veli bilinçlendirme eğitimleri verilmesi (9-h) 2. Yakın spor merkezleri ile iş birliği yaparak öğrencilerin yönlendirilmesi(13-f) 3. Sivil toplum kuruluşlarının desteğinin sağlanması (14-b)
TEHDİTLER-T a-Okul bazlı bütçeleme sisteminin yetersiz olması b- Demografik dağılımın dengesiz oluşu c-Sosyo-ekonomik eşitsizliklerin varlığı. d-Parçalanmış ailelerin varlığı e-Göç alan bir bölgede bulunması f-Sosyal Medyanın olumsuz kullanımı g-Teknolojik aletlerde geçirilen zamanın kalitesiz olması h-Medyanın (tv, internet, magazin, diziler vb.) öğrenciler üzerinde olumsuz etkilerinin olması	GT STRATEJİLERİ 1. Velilerin sürece daha etkin katılımın sağlanması (7-a) 2. Parçalanmış ailelerle ilgili etkili rehberlik çalışmalarının yapılması (20-d)	ZT STRATEJİLERİ 1. Sosyal ve kültürel faaliyetlere katılımın artırılarak medyanın öğrenci üzerindeki olumsuz etkilerinin azaltılması (15-h) 2. Velileri okul aile birliği çalışmalarına katılmaya teşvik ederek okul bazlı bütçeleme sisteminin yetersiz olmasıyla bağlantılı sorunları en aza indirmek(10-a)

2.10. Tespit ve İhtiyaçların Belirlenmesi

Tespit ve ihtiyaçların belirlenmesi ile durum analizi sonucunda ortaya çıkan sonuçların planın geleceğe yönelim bölümü ile ilişkilendirilmesi ve buradan hareketle hedef, gösterge ve eylemlerin belirlenmesi hedeflenmektedir.

Tablo:30 Tespit ve İhtiyaçlar

Durum Analizi Aşamaları	Tespitler	İhtiyaçlar
Paydaş Analizi	<ul style="list-style-type: none">• Öğrencilere yönelik sosyal kültürel ve sportif faaliyetlere katılımın yetersiz olması• Velilerin Okul Aile Birliği çalışmalarına katılmak ve katkı sağlamak hususunda isteksiz olması• Okul fiziki mekanlarının yetersiz olması	<ul style="list-style-type: none">• Öğrencilere yönelik sosyal kültürel ve sportif faaliyetlerin artırılması• Veli etkinlik ve seminerlerinin sayısının artırılması
Okul İçi Analiz	<ul style="list-style-type: none">• Sınıf öğrenci sayılarının kalabalık olması• Özel eğitime ihtiyaç duyan bireyler için öğretmen ihtiyacının branş dışı öğretmenlerin görevlendirilmesi yoluyla karşılanması.• Misafir konumundaki çoğu Suriyeli olan öğrencilerin Türkçe bilmemeleri• Okul Aile Birliği Bütçesinin yetersiz olması• Öğretmenlerin ortalama hizmetçi eğitime katılım	<ul style="list-style-type: none">• Özel Eğitim öğretmenleri ile ilgili politika geliştirilmesi• Türkçe bilmeyen Suriyeli öğrenciler için projeler geliştirilmesi• Hizmet içi eğitimlere katılımın özendirici çalışmalarla teşvik edilmesi
PESTLE Analizi	<ul style="list-style-type: none">• Velilerin sosyo-ekonomik düzeyleri arasındaki farklılıklar• Ekonomik düzeyin düşük olması• Parçalanmış ailelerin yoğunluğu	<ul style="list-style-type: none">• Ekonomiyi canlandıracak politikaların geliştirilmesi, okulun bu dezavantajlı durumunu giderecek okul için destek programları yapılması• Rehberlik ve Psikolojik Danışmanlık faaliyetlerinin etkin bir şekilde devam ettirilmesi• Dezavantajlı öğrencilerle ilgili etkin projeler geliştirilmesi

3. GELECEĞE BAKIŞ

Geleceğe bakış bölümünde misyon, vizyon ve temel değerler; amaçlar, hedefler, performans göstergeleri ve stratejiler yer almaktadır. Okul Müdürlüğümüzün Misyon, vizyon, temel ilke ve değerlerinin oluşturulması kapsamında öğretmenlerimiz, öğrencilerimiz, velilerimiz, çalışanlarımız ve diğer paydaşlarımızdan alınan görüşler, sonucunda stratejik plan hazırlama ekibi tarafından oluşturulan Misyon, Vizyon, Temel Değerler; Okulumuz üst kurulana sunulmuş ve üst kurul tarafından onaylanmıştır.

3.1. MİSYONUMUZ

Anasınıfı ve ilkököl çağındaki bireylere; yaşının gerektirdiği bilgi ve beceriyi kazandırmak, onları hayata ve bir üst öğrenime hazırlamak için, Milli Eğitimin genel amaçları ve temel ilkelerini gözeterek, kendini gerçekleştirmiş, duygu ve düşüncelerini özgürce ifade edebilen, sosyal, kültürel ve ekonomik ihtiyaçlarını karşılayan, ilgi ve yeteneklerine uygun eğitim ve öğretim faaliyetlerini yürütmektir

3.2. VİZYONUMUZ

Dinamik ve özgün çalışmalarıyla, eğitimde kaliteyi yakalayan ve onu sürdüren bir eğitim kurumu olmaktır.

3.3. TEMEL DEĞERLERİMİZ

- Öğrenci merkezli eğitimi savunuruz.
- Dürüst, güvenilir, şeffaf, hizmet ve çözüm odaklı yönetim anlayışını benimseriz.
- Farklılıklara saygılı olmayı, değişime ve gelişime açık olmayı önemseriz.
- Teknolojiden ve bilimden sürekli ve etkin yararlanırız.
- Hizmet sunduğumuz ailelerimizin ve öğrencilerimizin isteklerini, ihtiyaçlarını belirleyip, bunları karşılamaya çalışırız.
- Kararlarımızı elde ettiğimiz sonuçlara göre alırız.
- Görevlerimizi yerine getirirken katılımcılık, şeffaflık ve tarafsızlık ilkelerini uygularız.
- Tüm ilişkilerde insana saygı esasını uygular; çalışan ve hizmet alanların beklenti, duygu ve düşüncelerine değer veririz

4. AMAÇ, HEDEF VE PERFORMANS GÖSTERGESİ İLE STRATEJİLERİN BELİRLENMESİ

4.1. Amaç, Hedef, Performans Göstergeleri ve Stratejiler

Okul Stratejik Planı 3 tema üzerine kuruludur. Bu 3 Tema 3K ile formüle edilir. Katılım, Kalite, Kapasite.

- 1- Eğitim ve Öğretime Katılım
- 2- Eğitim ve Öğretimde Kalite
- 3- Kurumsal Kapasite

Eğitim ve Öğretime Katılım temasında 1 amaç ve 1 hedef altında toplamda 7 performans göstergesi vardır.

Eğitim Öğretimde Kalite temasında 1 amaç ve bu amacı gerçekleştirmeye yönelik de 4 hedef bulunmaktadır. Birinci hedefte 4, ikinci hedefte 7, üçüncü hedefte 7, dördüncü hedefte 6 olmak üzere toplam 24 performans göstergesi yer almaktadır.

Kurumsal Kapasite temasında ise yine 1 amaç ve 2 hedef vardır. Birinci hedefte 7, ikinci hedefte 5 olmak üzere toplam 12 performans göstergesi yer almaktadır.

Performans göstergelerin toplam sayısı, 43 olmaktadır. Tüm amaç ve hedefleri gerçekleştirmek üzere toplamda 30 strateji belirlenmiştir. Belirlenen tüm amaç, hedef, performans göstergeleri ve stratejilerin yer aldığı hedef kartlar oluşturulmuş ve plan, bu hedef kartlar doğrultusunda şekillenmiştir.

EĞİTİM VE ÖĞRETİME KATILIM

EĞİTİM VE ÖĞRETİMDE KALİTE

KURUMSAL KAPASİTE

STRATEJİK AMAÇ 1:

Okul kayıt bölgesinde yer alan çocukların okullaşma oranlarını artıran, öğrencilerin uyum ve devamsızlık sorunlarını gideren etkin bir yönetim yapısı kurulacaktır.

STRATEJİK AMAÇ 2

Öğrencilerin eğitim ve öğretime etkin katılımlarıyla beraber sosyal, sportif ve kültürel yönden desteklenerek; bilişsel, duyuşsal ve fiziksel olarak çok yönlü gelişimleri sağlanacak ve temel hayat becerileri edinmiş bir şekilde üst öğrenime geçişi yapılacaktır.

STRATEJİK AMAÇ 3

Mevcut insan kaynaklarının niteliği artırılacak, okulun mali yapısı ve eğitim ortamlarını geliştirilerek güçlü bir kurumsal yapı oluşturulacaktır.

Stratejik Hedef 1.1:

Okul kayıt bölgesinde yer alan çocukların okullaşma oranları artırılacaktır.

Stratejik Hedef 2.1

Öğrenme kayıpları azaltılarak, akademik yeterlilik oranları artırılacaktır.

Stratejik Hedef 2.2

Öğrencilerin sosyal, kültürel ve sportif alanda ders dışı etkinliklere katılım oranı artırılacaktır.

Stratejik Hedef 2.1

Öğrencilerin evrensel değerler, sağlıklı yaşam ve çevre bilinci farkındalık oranları artırılacaktır.

Stratejik Hedef 2.1

Etkin rehberlik çalışmaları ile öğrencilerin çok yönlü gelişimleri desteklenerek eğitim ve öğretimin kalitesi artırılacaktır.

Stratejik Hedef 3.1

Öğretmenlerin ve çalışan yardımcı personelin performansını geliştirici çalışmalarla mevcut insan kaynağının niteliği ve verimliliği artırılacaktır.

Stratejik Hedef 3.2

Gelişen mali yapıya orantılı olarak eğitim ortamlarının ve fiziki mekanların iyileştirme oranları artırılacaktır.

TEMA:	EĞİTİM VE ÖĞRETİME KATILIM									
Amaç 1	Okul kayıt bölgesinde yer alan çocukların okullaşma oranlarını artıran, öğrencilerin uyum ve devamsızlık sorunlarını gideren etkin bir yönetim vanısı kurulacaktır.									
Hedef 1.1.	Okul kayıt bölgesinde yer alan çocukların okullaşma oranları artırılacaktır.									
Performans Göstergeleri	Hedefe Etkisi	Başlangıç Değeri	2024	2025	2026	2027	2028	İzleme Sıklığı	Rapor Sıklığı	
PG 1.1.1 Kayıt bölgesindeki öğrencilerden ilkokula gelenlerin oranı (%)	20	99,98	100	100	100	100	100	12 ay	12 ay	
PG 1.1.2 Kayıt bölgesindeki öğrencilerden anasınıfına gelenlerin oranı (%)	10	80	85	90	100	100	100	12 ay	12 ay	
PG 1.1.3 İlkokul birinci sınıf öğrencilerinden en az bir yıl okul öncesi eğitim almış olanların oranı (%)	20	85	90	95	100	100	100	12 ay	12 ay	
PG 1.1.4 Okula yeni başlayan öğrencilerden oryantasyon eğitimine katılanların oranı (%)	10	92,50	95	98	100	100	100	12 ay	12 ay	
PG 1.1.5 İlkokulda 20 gün ve üzeri özürsüz devamsızlık yapan öğrenci oranı (%)	10	5	4	3	2	1	0,50	6 ay	12 ay	
PG 1.1.6 İlkokulda 20 gün ve üzeri özürlü devamsızlık yapan öğrenci oranı (%)	10	1	0,9	0,8	0,7	0,6	0,5	6 ay	12 ay	
PG 1.1.7 İlkokulda sürekli devamsız öğrenci oranı (%)	20	1,3	1,1	1	0,8	0,6	0,4	12 ay	12 ay	
Koordinatör Birim	Rehberlik Servisi-Okul Müdürlüğü									
İş birliği Yapılacak Birimler	Kaymakamlık -Okul Aile Birliği-Muhtarlık-Emniyet Müdürlüğü-									
Riskler	1- Velilerin çocuklarına özel dini eğitim aldırma isteği 2- Parçalanmış ailelerin varlığı 3- Çevrenin sosyo-kültürel yapısındaki olumsuz durumlar									
Stratejiler	S-1.1 Dezavantajlı öğrenciler ile ilgili olarak okul bazında rehberlik çalışmaları yapılacaktır. S.1.2. Ev ziyaretleri yapılacaktır. S-1.3. Velilerin bilinçlendirilmesi, okul öncesi eğitimin tanıtılması suretiyle okul öncesine teşvik çalışmaları yapılacaktır. S-1.4. Maddi durumu yetersiz öğrenciler için Okul Aile Birliği koordinesinde çalışmalar yapılacaktır.									
Maliyet Tahmini	69.244 TL									
Tespitler	<ul style="list-style-type: none"> Geleneksel nedenlerle kayıt dışı dini eğitim kurumlarına yönelişin olması Dezavantajlı öğrencilerin yoğunluğu 									
İhtiyaçlar	<ul style="list-style-type: none"> Veli bilinçlendirme çalışmalarının tüm sorumlu birimlerin koordinesinde etkin yürütülmesi 									

TEMA:	EĞİTİM VE ÖĞRETİMDE KALİTE									
Amaç 2	Öğrencilerin eğitim ve öğretime etkin katılımlarıyla beraber sosyal, sportif ve kültürel yönden desteklenerek; bilişsel, duyuşsal ve fiziksel olarak çok yönlü gelişimleri sağlanacak ve temel hayat becerileri edinmiş bir şekilde üst öğrenime geçişi yapılacaktır.									
Hedef 2.1.	Öğrenme kayıpları azaltılarak, akademik yeterlilik oranları artırılacaktır.									
Performans Göstergeleri	Hedef Etkisi	Başlangıç Değeri	2024	2025	2026	2027	2028	İzleme Sıklığı	Rapor Sıklığı	
PG 2.1.1 İlkokullarda yetiştirme programına dahil olması beklenen öğrencilerin programa katılım oranı (%)	30	60	62	65	66	68	70	6 ay	12 ay	
PG 2.1.2 İlkokulda Yetiştirme Programına (İYEP) dahil olan öğrencilerin Türkçe kazanımlara ulaşma oranı (%)	20	70	72	74	76	78	80	6 ay	12 ay	
PG 2.1.3 İlkokulda Yetiştirme Programına (İYEP) dahil olan öğrencilerin Matematik kazanımlara ulaşma oranı (%)	20	62	64	66	70	72	74	6 ay	12 ay	
PG 2.1.4 Başarısızlığından dolayı veli dilekçesiyle sınıf tekrarı yapan öğrenci oranı (%)	30	0,7	0,5	0,4	0,3	0,2	0,1	6 ay	12 ay	
Koordinatör Birim	Rehberlik Servisi-Okul Müdürlüğü									
İş birliği Yapılacak Birimler	Kaymakamlık-İlçe Milli Eğitim Müdürlüğü-Okul Aile Birliği									
Riskler	1- Öğrenme kayıplarını telafi edilmesi amacıyla gereken veli iş birliğinin yetersiz kalabilmesi 2- Sınıfların kalabalık olması									
Stratejiler	S-2.1 Öğrencilerin Türkçe ve Matematik dersindeki eksiklikleri tespit edilerek İYEP aracılığı ile akademik yeterliliklerinin artırılması sağlanacaktır. S.2.2. Dijital platformlar aracılığı ile öğrencilerin tamamlayıcı ve destekleyici eğitim almaları sağlanacaktır. S-2.3. Öğretmen ve öğrencilerin etkinlikleri için ihtiyaç duyulan alanların ve eğitim ortamlarının oluşturulması sağlanacaktır.									
Maliyet Tahmini	89.028 TL									
Tespitler	<ul style="list-style-type: none"> İlkokulda Yetiştirme programına katılımın az olması Kalabalık ve çok farklı seviye gruplarının olduğu sınıfların akademik yeterliliği sağlamada zorluk çıkarması 									
İhtiyaçlar	<ul style="list-style-type: none"> Öğrenme kayıplarını telafi edecek güçlü mekanizmalara ihtiyaç duyulması 									

TEMA:	EĞİTİM VE ÖĞRETİMDE KALİTE									
Amaç 2	Öğrencilerin eğitim ve öğretime etkin katılımlarıyla beraber sosyal, sportif ve kültürel yönden desteklenerek; bilişsel, duyuşsal ve fiziksel olarak çok yönlü gelişimleri sağlanacak ve temel hayat becerileri edinmiş bir şekilde üst öğrenime geçişi yapılacaktır.									
Hedef 2.2.	Öğrencilerin sosyal, kültürel ve sportif alanda ders dışı etkinliklere katılım oranı artırılabilecektir.									
Performans Göstergeleri	Hedef Etkisi	Başlangıç Değeri	2024	2025	2026	2027	2028	İzleme Sıklığı	Rapor Sıklığı	
PG 2.2.1 Sanatsal, kültürel ve sportif alanlarda en az bir faaliyete katılan öğrenci oranı (%)	20	80	82	85	90	85	100	6 ay	12 ay	
PG 2.2.2 Yerel, ulusal veya uluslararası en az bir proje, yarışma v.b etkinliklere katılan öğrenci	10	15	30	35	40	45	50	6 ay	12 ay	
PG 2.2.3 Geleneksel Çocuk Oyunları turnuvalarında en az bir faaliyete katılan öğrenci oranı (%)	10	25	25	30	30	35	40	6 ay	12 ay	
PG 2.2.4 Geleneksel çocuk oyunlarına yönelik olarak düzenlenen alan sayısı	10	4	6	7	8	9	10	6 ay	12 ay	
PG 2.2.5 Öğrenci başına okunan kitap sayısı	15	20	21	22	23	24	25	6 ay	12 ay	
PG 2.2.6 Okul Dışı Öğrenme Ortamları Kapsamında Düzenlenen Gezi/Etkinliklere Katılma	10	1	40	45	50	55	60	6 ay	12 ay	
PG 2.2.7 Kütüphaneden yararlanan öğrenci oranı (%)	15	65	70	75	80	85	90	6 ay	12 ay	
Koordinatör Birim	Rehberlik Servisi-Okul Müdürlüğü									
İş birliği Yapılacak Birimler	Okul Aile Birliği-Belediye-Gençlik ve Spor Müdürlüğü-Muhtarlık									
Riskler	1-Faaliyetlere katılımın ekonomik nedenlerle düşük kalabilmesi 2-Okul dışı sosyal etkinliklerde ulaşımın ve güvenliğin sağlanmasındaki zorluklar 3-Etkinliklere katılımda genel olarak görülen isteksizlik									
Stratejiler	S-2.2.1 Öğrencilerin bilimsel, kültürel, ve sportif etkinliklere katılmalarını sağlamak ve öğrenci kulüplerini daha etkin hale getirmek amacıyla komisyonlar kurulacaktır. S-2.2.2 Öğrencilerin okul dışı eğitim ortamlarından faydalanabilmeleri için Belediye, STK vb kurum/kuruluşlar ile iş birliği yapılacaktır. S-2.2.3 Velilerin bilinçlendirilmesi, okul öncesi eğitimin tanıtılması suretiyle okul öncesine teşvik çalışmaları yapılacaktır. S-2.2.4. Yerel, ulusal ve uluslararası yapılan bilimsel etkinlik, sosyal, kültürel ve sportif faaliyetlere öğrencilerin katılımı sağlanacaktır. S-2.2.5. Kitap okuma oranlarının artırılmasına yönelik etkinlikler düzenlenecek, en fazla kitap okuyan öğrenciler törenle ödüllendirilecektir. S.2.2.6. Öğretmen ve öğrencilerin etkinlikleri için ihtiyaç duyulan alanların ve eğitim ortamlarının oluşturulması sağlanacaktır. S.2.2.7. Okul bünyesinde düzenlenen proje, yarışma v.b.etkinliklerin sayısı artırılabilecektir. S-2.2.8. Okul bahçesi geleneksel çocuk yönlerine yönelik daha zengin hale getirilecektir. S.2.2.9.. Öğrenci seviyesi ve öğretim program kazanımlarına uygun olarak geleneksel çocuk oyunları ders içi etkinliklerde de kullanılacak,yıl içerisinde geleneksel çocuk oyunları şenlikleri düzenlenecektir. S.2.2.10. Resim, müzik, satranç gibi spesifik alanlarda yetenekli öğrencilerin tespit çalışmaları yapılarak bu öğrencilere özel aktiviteler düzenlenecektir.									
Maliyet Tahmini	247.300 TL									
Tespitler	<ul style="list-style-type: none"> Ailelerin öğrencileri ders dışı faaliyetlere yönlendirmede isteksiz olması Etkinlik giderleri için mali yapının sınırlı olması 									
İhtiyaçlar	<ul style="list-style-type: none"> Belediyelerle iş birliğinin artırılması Öğrencileri ders dışı faaliyetlere yönlendirecek teşvik mekanizmalarının güçlendirilmesi 									

TEMA:	EĞİTİM VE ÖĞRETİME KATILIM									
Amaç 2	Öğrencilerin eğitim ve öğretime etkin katılımlarıyla beraber sosyal, sportif ve kültürel yönden desteklenerek; bilişsel, duyuşsal ve fiziksel olarak çok yönlü gelişimleri sağlanacak ve temel hayat becerileri edinmiş bir şekilde üst öğrenime geçişi yapılacaktır.									
Hedef 2.3.	Öğrencilerin evrensel değerler, sağlıklı yaşam ve çevre bilinci farkındalık oranları artırılacaktır.									
Performans Göstergeleri	Hedef Etkisi	Başlangıç Değeri	2024	2025	2026	2027	2028	İzleme Sıklığı	Rapor Sıklığı	
PG 2.3.1 Sağlıklı ve dengeli beslenme ile ilgili verilen eğitimlerin sayısı	20	20	21	22	23	24	25	12 ay	12 ay	
PG 2.3.2 Sağlıklı ve dengeli beslenme ile ilgili verilen eğitimlere katılan öğrencilerin oranı (%)	10	80	85	90	95	100	100	12 ay	12 ay	
PG 2.3.3 Çevre bilincinin artırılmasına yönelik verilen eğitim sayısı	20	20	21	22	23	24	25	12 ay	12 ay	
PG 2.3.4 Çevre bilincinin artırılmasına yönelik eğitimlere katılan öğrenci oranı(%)	10	80	85	90	95	100	100	12 ay	12 ay	
PG 2.3.5 Enerji verimliliğine yönelik etkinlik sayısı	10	2	3	4	5	5	5	6 ay	12 ay	
PG 2.3.6 Acil durum eğitimleri (tatbikat, seminer, planlama vs) kapsamında yapılan faaliyet sayısı	10	5	6	7	8	9	10	6 ay	12 ay	
PG 2.3.7 Geri dönüşüme gönderilen atık miktarı (Kilogram)	20	1700	2500	2600	2700	2800	3000	12 ay	12 ay	
Koordinatör Birim	Rehberlik Servisi-Okul Müdürlüğü									
İş birliği Yapılacak Birimler	Okul Aile Birliği-Belediye-Muhtarlık-İlçe Sağlık Müdürlüğü									
Riskler	1- Obezite gibi sağlık sorunların çok erken yaşlarda ortaya çıkabilmesi 2- Sağlıksız beslenme alışkanlıkları 3- Enerji tasarrufu ile ilgili kültürün yeterli seviyede olmaması									
Stratejiler	S-2.3.1 Sağlıklı ve dengeli beslenmelerine yönelik bilgilendirme eğitimleri ve etkinlikler yapılacaktır. S-2.3.2. Çevre bilincinin artırılmasına yönelik etkinlikler yapılacaktır. S-2.3.3 Tasarruf tedbirleri hakkında öğrenci farkındalığı artırılacaktır. S-2.3.4. Atıkların geri dönüşüme kazandırılmasına yönelik faaliyetler yapılacaktır.									
Maliyet Tahmini	98.920 TL									
Tespitler	<ul style="list-style-type: none"> Ailelerin beslenme konusunda eksik bilgi sahibi olmaları 									

İhtiyaçlar	<ul style="list-style-type: none"> İlgili kurum ve kuruluşlarla iş birlikleri artırılabacaktır. 									
TEMA:	EĞİTİM VE ÖĞRETİME KATILIM									
Amaç 2	Öğrencilerin eğitim ve öğretime etkin katılımlarıyla beraber sosyal, sportif ve kültürel yönden desteklenerek; bilişsel, duyuşsal ve fiziksel olarak çok yönlü gelişimleri sağlanacak ve temel hayat becerileri edinmiş bir şekilde üst öğrenime geçişi yapılacaktır.									
Hedef 2.4.	Etkin rehberlik çalışmaları ile öğrencilerin çok yönlü gelişimleri desteklenerek eğitim ve öğretimin kalitesi artırılabacaktır.									
Performans Göstergeleri	Hedefe Etkisi	Başlangıç Değeri	2024	2025	2026	2027	2028	İzleme Sıklığı	Rapor Sıklığı	
PG 2.4.1 Bireysel psikolojik danışmanlık yapılan öğrenci oranı(%)	20	15	17	20	23	25	30	12 ay	12 ay	
PG 2.4.2 Rehberlik servisinde görüşme yapılan veli oranı (%)	20	15	17	20	23	25	30	12 ay	12 ay	
PG 2.4.3 Rehberlik servisi tarafından velilere yönelik verilen seminerlere katılan ortalama veli oranı (%)	15	18	20	25	30	35	40	12 ay	12 ay	
PG 2.4.4 Sınıf Veli- toplantılarına katılan veli oranı (%)	15	68	70	72	74	76	78	6 ay	12 ay	
PG 2.4.5 Sosyal ve duygusal gelişim alanına yönelik çalışma yapılan öğrenci oranı (%)	15	20	25	30	35	40	50	6 ay	12 ay	
PG 2.4.6 Kaynaştırma öğrencilerinden destek eğitim odasından yararlanan öğrenci oranı (%)	15	51	55	60	65	70	75	6 ay	12 ay	
Koordinatör Birim	Rehberlik Servisi-Okul Müdürlüğü									
İş birliği Yapılacak Birimler	Okul Aile Birliği-Belediye-STK-RAM									
Riskler	1-Velilerin öğrencilerin RAM'a yönlendirilmesi hususunda isteksiz olması 2-Mevcutların kalabalık olması 3-Ailelerideki psikososyal destek hususundaki bilincin zayıf olması									
Stratejiler	S-2.4.1 Rehberlik servisinin çalışmaları hakkında öğrenci ve veliler bilgilendirilecektir. S.4.2. Veli-öğrenci-öğretmen işbirliğini güçlendirmek için sınıf veli toplantıları düzenlenecek, katılımlar artırılabacaktır. S.4.3. Destek eğitim odalarını nicelik ve nitelik açısından geliştirici çalışmalar yapılacaktır.									
Maliyet Tahmini	59.352 TL									
Tespitler	<ul style="list-style-type: none"> Ailelerin psikolojik yardım alma konusundaki önyargıları Seminerlere katılım konusunda gösterilen isteksizlik 									

İhtiyaçlar	Ailelerim bilinçlendirilmesi için daha etkin çalışmaların yapılması									
TEMA:	KURUMSAL KAPASİTE									
Amaç 3	Mevcut insan kaynaklarının niteliği artırılacak, okulun mali yapısı ve eğitim ortamlarını geliştirilerek güçlü bir kurumsal yapı oluşturulacaktır.									
Hedef 3.1.	Öğretmenlerin ve çalışan yardımcı personelin performansını geliştirici çalışmalarla mevcut insan kaynağının niteliği ve verimliliği artırılacaktır.									
Performans Göstergeleri	Hedefe Etkisi	Başlangıç Değeri	2024	2025	2026	2027	2028	İzleme Sıklığı	Rapor Sıklığı	
PG 3.1.1 Öğretmenlerin motivasyonunu artırmaya yönelik yapılan etkinlik sayısı	20	3	4	5	6	7	8	12 ay	12 ay	
PG 3.1.2 Öğretmen başına düşen hizmet içi eğitim saati	20	23,67	25	30	35	40	45	12 ay	12 ay	
PG 3.1.3 Uluslararası hareketlilik programlarına katılan personel oranı (%)	20	0	0	2	2	2	2	12 ay	12 ay	
PG 3.1.4 Öğretmen Sirkülasyon Yıl Ortalaması	10	4	4,1	4,2	4,3	4,4	4,5	6 ay	12 ay	
PG 3.1.5 Öğretmen norm kadro doluluk oranı (%)	10	68	75	85	90	90	90	6 ay	12 ay	
PG 3.1.6 En az bir başarı belgesi alan personel oranı (%)	10	95	100	100	100	100	100	6 ay	12 ay	
PG 3.1.7 En az bir üstün başarı belgesi alan personel oranı (%)	10	75	85	85	90	90	100	6 ay	12 ay	
Koordinatör Birim	Rehberlik Servisi-Okul Müdürlüğü									
İş birliği Yapılacak Birimler	Belediye-Halk Eğitim Merkezi-Ulusal Ajans									
Riskler	1-Öğretmenlerin hizmeti içi eğitim çalışmalarına katılım ile ilgili motivasyonun sınırlı olması 2-Okul çevresinin atanmak isteyen öğretmenler için cazip olmaması									
Stratejiler	S-3.1.1.. Okul personelinin çalışma motivasyonunu ve iş tatminini artırmaya yönelik düzenlenen kültürel, sanatsal, sosyal ve sportif etkinliklerin sayısı artırılabilecektir. S.3.1.2. Öğretmenler farklı alanlarda hizmet içi eğitime teşvik edilecektir. S.3.1.3..Uluslararası hareket programları eğitimlerine katılım sağlanacak, projeler üretilecektir.									
Maliyet Tahmini	79.136 TL									
Tespitler	<ul style="list-style-type: none"> Hizmet içi eğitim saatlerinin çoğunlukla katılım için uygun olmaması Çevre şartlarının öğretmenin okul tercihinde olumsuz rol oynaması 									

İhtiyaçlar	İhtiyaç duyulan alanlarda öğretmen ve yöneticilere üniversiteler aracılığıyla mesleki gelişim eğitimlerinin verilmesi									
TEMA:	KURUMSAL KAPASİTE									
Amaç 3	Mevcut insan kaynaklarının niteliği artırılacak, okulun mali yapısı ve eğitim ortamlarını geliştirilerek güçlü bir kurumsal yapı oluşturulacaktır.									
Hedef 3.2.	Gelişen mali yapıya orantılı olarak eğitim ortamlarının ve fiziki mekanların iyileştirme oranları artırılacaktır.									
Performans Göstergeleri	Hedefe Etkisi	Başlangıç Değeri	2024	2025	2026	2027	2028	İzleme Sıklığı	Rapor Sıklığı	
PG 3.2.1 İyileştirilen fiziki mekan sayısı	30	2	3	4	5	6	7	6 ay	12 ay	
PG 3.2.2 İlkokulda Şube/Derslik Başına Düşen Öğrenci Sayısı	30	36,75	36	35	35	34	32	6 ay	12 ay	
PG 3.2.3 Öğrenci başına düşen harcama tutarı (TL)	20	271,65	350	400	420	450	500	6 ay	12 ay	
PG 3.2.4 “Okulum temiz “belgesine sahip olma durumu (Evet: 1, Hayır: 0)	10	1	1	1	1	1	1	6 ay	12 ay	
PG 3.2.5 Okulun WEB sitesinin ziyaret edilme sayısı	10	82.438	85.000	90.000	100.000	110.000	120.000	6 ay	12 ay	
Koordinatör Birim	Okul Müdürlüğü-Okul Aile Birliği									
İş birliği Yapılacak Birimler	Milli Eğitim Müdürlüğü-Belediye-Kaymakamlık-STK									
Riskler	1-Mali kaynakların sınırlı olması 2-Okul çevresinin ekonomik yapısının zayıf olması									
Stratejiler	S-2.4.1 Okul Aile Birliği tarafından düzenlenen gelir artırıcı etkinliklerin sayısı ve niteliği artırılacaktır. S.4.2. Okul sağlığı ve güvenliği için gerekli düzenlemeler yapılacaktır. S.4.3. Okul-Aile Birliği gelir-giderlerini gösterir bilançolar aylık ve yıllık periyotlar halinde okul web sitesinde yayımlanacaktır.									
Maliyet Tahmini	346.220 TL									
Tespitler	<ul style="list-style-type: none"> Okul bazı bütçeleme sisteminin geliştirmeye açık olması Göç alan bir bölge olması 									
İhtiyaçlar	Sürdürülebilir mali yapının kurulabilmesi									

4.2. MALİYETLENDİRME

2024-2028 Stratejik Planı Maliyetlendirme Tablosu

AMAÇ VE HEDEF NO	2024	2025	2026	2027	2028	TOPLAM MALİYET
AMAÇ 1	7.000	10.500	14.700	17.640	19.404	69.244 TL
HEDEF1.1.	7.000	10.500	14.700	17.640	19.404	69.244 TL
AMAÇ 2	50.000	75.000	105.000	126.000	138.600	494.600 TL
HEDEF 2.1	9.000	13.500	18.900	22.680	24.948	89.028 TL
HEDEF 2.2	25.000	37.500	52.500	63.000	69.300	247.300 TL
HEDEF 2.3	10.000	15.000	21.000	25.200	27.720	98.920 TL
HEDEF 2.4	6.000	9.000	12.600	15.120	16.632	59.352 TL
AMAÇ 3	43.000	64.500	90.300	108.360	119.196	425.356 TL
HEDEF 3.1	8.000	12.000	16.800	20.160	22.176	79.136 TL
HEDEF 3.2	35.000	52.500	73.500	88.200	97.020	346.220 TL
GENEL YÖNETİM GİDERLERİ (Temizlik, Bakım Onarım ve Personel Giderleri)	400.000	600.000	840.000	1.092.000	1.310.400	2.932.000 TL
GENEL TOPLAM	500.000	750.000	1.050.000	1.344.000	1.587.600	5.231.600

5. İZLEME VE DEĞERLENDİRME

Okulumuz Stratejik Planı izleme ve değerlendirme çalışmalarında 5 yıllık Stratejik Planın izlenmesi ve 1 yıllık gelişim planının izlenmesi olarak ikili bir ayrıma gidilecektir.

Stratejik planın izlenmesinde 6 aylık dönemlerde izleme yapılacak denetim birimleri, il ve ilçe millî eğitim müdürlüğü ve Bakanlık denetim ve kontrollerine hazır halde tutulacaktır.

Yıllık planın uygulanmasında yürütme ekipleri ve eylem sorumlularıyla aylık ilerleme toplantıları yapılacaktır. Toplantıda bir önceki ayda yapılanlar ve bir sonraki ayda yapılacaklar görüşülüp karara bağlanacaktır.

Okulumuz Stratejik Planı izleme ve değerlendirme çalışmalarında 5 yıllık Stratejik Planın izlenmesi ve 1 yıllık gelişim planının izlenmesi olarak ikili bir ayrıma gidilecektir.

Stratejik planın izlenmesinde 6 aylık dönemlerde izleme yapılacak denetim birimleri, il ve ilçe millî eğitim müdürlüğü ve Bakanlık denetim ve kontrollerine hazır halde tutulacaktır.

Yıllık planın uygulanmasında yürütme ekipleri ve eylem sorumlularıyla aylık ilerleme toplantıları yapılacaktır. Toplantıda bir önceki ayda yapılanlar ve bir sonraki ayda yapılacaklar görüşülüp karara bağlanaca

